

Le magazine de
la communauté de communes
de l'île d'Oléron

Numéro 62

Août 2023

VENT PØRTANT

Page 11

6 avril 2024, le 1^{er} ultra-trail
de l'île d'Oléron

Page 13

Brico-tech, la Ressourcerie
des bricoleurs

Page 14

Les déchets ne partent pas
en vacances

DOSSIER

Le plan climat d'Oléron

Page 6

ÎLE D'OLÉRON
COMMUNAUTÉ
DE COMMUNES

 WWW.CDC-OLERON.COM



#1 Consciente des effets du tourisme sur les activités ostrécoles, viticoles et agricoles, la Communauté de Communes a instauré une nouvelle signalétique à l'attention des ami.e.s cyclistes sur les itinéraires qu'ils partagent avec les professionnels. Derrière l'appel au respect et à la prudence, c'est aussi le rappel que l'île d'Oléron doit son charme et son authenticité à ces activités vernaculaires.

#2 D'une île à l'autre, les projets citoyens se partagent entre jeunes européens. Cette année, dans le cadre d'Erasmus, 12 jeunes Oléronais de 13 à 16 ans accueillent un groupe de Palma de Majorque (îles Baléares, Espagne) pour un programme d'activités autour des initiatives et des actions locales pour recycler et réduire les déchets. En 2024, ce sera au tour des jeunes Oléronais de découvrir Majorque et de revenir, peut-être, avec des idées innovantes à mettre en place chez nous !



#3 L'île était dite « aux cent moulins » mais s'il y en a un qui tourne fort, c'est bien celui de La Brée ! Alignés de part et d'autre du ruban tricolore, les élus de la CdC, des communes, tous les partenaires de ce beau projet patrimonial et de relance d'une activité économique, en ont inauguré la réhabilitation le 17 juin. Et ce fut un succès populaire, une belle fête avec les Oléronais.

SOMMAIRE



2 Plongée libre

3 Édito

4-5 Le singulier au pluriel

6-9 Longue vue

10-12 Levons l'ancre

13-15 Écoléronais

16-17 De l'air frais

18 Info/Intox

19 Les visages d'Oléron

20 Nos rendez-vous

Vent Portant est une publication de la communauté de communes de l'île d'Oléron. Directeur de la publication : Michel Parent - **Comité de rédaction** : Patrice Robillard, Sylvie Briès, Patrick Gazeu, Micheline Humbert, Patrick Livenais - **Rédacteur** : Elian Monteiro Da Silva - **Conception/Réalisation** : Agence KA2 Communication - **Crédits photos** : CdC de l'île d'Oléron, L. Wangermes, les amis du musée d'Oléron (P4), archives départementales de la Charente-Maritime (P4), mairie Le Grand-Village-Plage (P5), mairie de Saint-Trojan-les-Bains (P5), office du Tourisme Marennes-Oléron (P11) **Impression** : Imprimerie IRO - **Vent Portant intègre dans sa fabrication une réflexion environnementale et fait appel à un imprimeur certifié PEFC utilisant un papier certifié PEFC 100 %, issu de la gestion durable des forêts et de sources contrôlées.**



**ÉCRIVEZ-NOUS !
SUIVEZ-NOUS !**

Magazine Vent Portant

Communauté de communes
de l'île d'Oléron CS70085
17310 Saint-Pierre-d'Oléron

☎ 05 46 47 24 68

✉ accueil@cdc-oleron.fr

**Inscrivez-vous à la lettre
d'information mensuelle
de la CdC sur cdc-oleron.com**

Suivez notre actu
sur les réseaux sociaux
f [@communautede.liledoleron](https://www.facebook.com/communautede.liledoleron)

ÉDITO



Madame, Monsieur,

La première page de ce Vent Portant illustre l'inauguration du Chemin d'Oléron le 8 Juillet dernier, initiative portée par la communauté de communes avec le concours de l'association de randonnée Olérando qui a formé 15 baliseurs en charge de marquer l'itinéraire de nos 105 km de chemin littoral.

Le Comité départemental de randonnée, les différents services de l'Etat ont été facilitateurs pour matérialiser notre « petit chemin de Saint-Jacques de Compostelle ».

Il permettra de découvrir la richesse de nos espaces naturels et remarquables et d'aller à la rencontre des professionnels des activités maritimes et agricoles.

Ainsi, pistes cyclables, chemins pédestres bien identifiés, s'inscrivent encore plus dans une démarche de développement durable et d'un tourisme des quatre saisons.

Préparer l'île d'Oléron à un futur serein dans tous les domaines est bien sûr l'ambition de mon équipe

Nous sommes en pleine activité touristique mais la vie au quotidien de l'automne se prépare maintenant, notamment pour ce qui concerne les jeunes.

Leur scolarité terminée, certains d'entre eux sont partis à l'étranger (en Europe) grâce à la démarche ERASMUS labellisée officiellement à Oléron il y a deux ans vers la Belgique et l'Espagne. En alternance, ils pourront aussi recevoir leurs camarades belges et espagnols.

Les vacances scolaires vont très vite passer et c'est l'opportunité d'annoncer pour la rentrée, de nouveaux équipements d'accueil.

La nouvelle crèche du Château d'Oléron sera ouverte début septembre ; le chantier de rénovation de celle de Saint-Pierre est en cours. Un peu plus tard, en 2024, viendra le tour de la Maison de l'enfance.

À ces équipements s'ajoute le nouveau bureau Enfance-jeunesse à proximité de la communauté de communes qui permet à notre population d'avoir un remarquable lieu d'échanges et d'informations.

S'ajoute à cela un fort soutien à la parentalité, les événements nationaux récents ayant démontré l'accompagnement nécessaire des familles en difficulté.

Des animations hors les murs complètent cette ambition.

Je terminerai sur un sujet où les jeunes sont moteur : le réchauffement climatique, pour évoquer la rédaction du plan climat d'Oléron, exigé par l'Etat et qui doit préparer notre territoire à ces évolutions.

Chaque Oléronais est un acteur décisif de ce dessein

La lutte contre la submersion marine et l'érosion côtière, la démarche Oléron Qualité Littoral (OQL), l'évolution des professions traditionnelles, l'isolation des bâtiments, la production d'énergies renouvelables supplémentaires, les mobilités douces sont l'ossature principale de ce plan.

Mais celui-ci n'est pas une démarche nouvelle pour Oléron puisque depuis bien longtemps nos prédécesseurs avaient anticipé avec l'agenda 21, la démarche TEPOS et aujourd'hui, la nouvelle équipe communautaire, avec Oléron 2035.

Préparer l'île d'Oléron à un futur serein dans tous les domaines est bien sûr l'ambition de mon équipe, sachant que chaque Oléronais est un acteur décisif de ce dessein.

MICHEL PARENT

Président de la Communauté de Communes



Saint-Denis-d'Oléron



Samedi 7 octobre, en marche pour la Boucle Rose !

Chaque année dans l'une des communes de l'île, la CdC organise La Boucle Rose en partenariat avec la mairie et la Ligue Contre le Cancer. La 5^{ème} s'ouvrira à Saint-Denis et ancrera au territoire la lutte contre le cancer du sein. Dès le matin, une manifestation sportive douce mettra la journée en mouvement. Défi d'Elles, communauté féminine et engagée, accompagnera la marche de son pas solidaire. Deux distances sont proposées sur 4 km et 8 km au départ du site d'accueil, au pied du phare de Chassiron, où sera installé le village d'Octobre Rose : stands sur la prévention, le dépistage ; espaces bien-être ; présence de sages-femmes ; des food-trucks pour déjeuner ; un groupe pour mettre le tout en musique.

Une belle manifestation en forme de boucle, la même que l'on s'épingle au cœur ce jour-là pour sensibiliser à la maladie et lever des fonds pour la recherche.

500 personnes y ont participé en 2022 et 2 000 € ont été récoltés. À Saint-Denis il y aura plus de petites choses à acheter pour en transformer le produit en dons et par conséquent augmenter la somme reversée à la Ligue.



La Brée-les-Bains



Tous dehors !... De la dune au moulin par le marais

À raison d'une sortie par an depuis 2014, la CdC a terminé en 2022 le tour de l'île de ses « Tous dehors ». L'intention étant de ne pas s'arrêter en si bon chemin, le service Espaces naturels propose mieux : rien moins qu'une sortie dans chacune des huit communes sur la seule année 2023. En octobre (date non encore définie au moment où nous écrivions ces lignes), ce sera La Brée, à partir de la dune du Douhet jusqu'au moulin fraîchement réhabilité en passant par le marais. La balade offrira aux 35 randonneurs inscrits un regard attentif – et attentionné – sur le milieu naturel avec un point de vue sur le paysage et les activités liées, les deux n'étant pas incompatibles lorsqu'on voit le saunier travailler au marais et la meunière au moulin ! La journée sera enrichie de témoignages d'acteurs du territoire et des connaissances des agents de la CdC pour traverser les thématiques nature, hydraulique, aquaculture, flore, avifaune, patrimoine, économie. Et à la fin mieux connaître cet environnement pour mieux le préserver et le respecter.



Saint-Georges-d'Oléron



Des travaux mettent à jour un port et un récit patrimonial

La commune ayant sollicité la CdC pour un curage du canal du Douhet, les travaux ont révélé les vestiges d'un ancien port et la construction de ce canal qui fut large (4m) et profond (8m) afin de rapprocher le bourg du trafic maritime.

Sur cette découverte, le service archéologique du département fut interpellé pour effectuer la mise à jour de l'ensemble du quai. En mai, la CdC a quant à elle intégré à ses services Espaces naturels et Musées-Patrimoine un stagiaire placé sous la direction de l'historien Thierry Sauzeau (Université de Poitiers).

Fabien Platel, étudiant en fin de master Expertise historique, a effectué dans les archives, durant quatre mois, un travail de recherche destiné à documenter l'histoire de cette infrastructure, de l'amont jusqu'à l'exutoire. Au-delà de son usage actuel de gestion hydraulique du marais, elle semble s'imposer, dès 1842, comme une voie de transport, de vin notamment. C'est le récit que l'on pourra bientôt en faire lors d'actions de médiation et de valorisation de ce patrimoine, sur la base du rapport rédigé par Fabien Platel.



Saint-Pierre-d'Oléron



Au Musée de l'île : anniversaire d'un sexagenaire

Volonté de l'abbé Kieffer, le 26 juillet 1963, rue Pierre-Loti, fut inauguré le musée originel plein d'objets prêtés ou donnés, augmentés d'un moulage du gisant d'Aliénor d'Aquitaine dont l'établissement prendrait un temps le joli nom.

Soixante ans plus loin, les dates du 30 septembre et du 1^{er} octobre ont été retenues pour en célébrer l'anniversaire. Il a pris du volume place Gambetta, en prendra encore ; il a largement enrichi ses collections, est devenu Musée de France. Et toujours Musée d'Oléron ! Des Amis réunis en association en 1967 – et depuis 2006 la CdC qui en a reçu de leurs mains la gestion des collections - veillent à lui garder l'esprit des pionniers. Tout cela sera rappelé au long d'un programme élaboré par les agents du musée et les Amis de toujours. Les Déjhouqués, l'École Intercommunale de Musique seront de la fête ; il y aura pêche aux 60 cadeaux pour les enfants, une foire aux catalogues et aux affiches. Et en point d'orgue la remise d'objets acquis ou restaurés par l'association. Objectif de ce week-end : rapprocher les Oléronais de leur musée, de leur histoire, de l'expo Loti, enfant de l'île.

www.musee-ile-oleron.fr



Dolus-d'Oléron



Un terrain pour le logement des oléronais

Dans le cadre de sa stratégie foncière, priorité du mandat et d'Oléron 2035, la CdC a réservé une enveloppe de 10 M€ à l'achat de terrains et à la montée en puissance du logement à l'année destiné aux seuls résidents Oléronais.

Un terrain a été identifié tout près du centre bourg dans le prolongement du foyer Louis-Colin. La commune ayant reçu une déclaration d'intention d'aliéner, la CdC s'est positionnée et une négociation pour achat a eu lieu à l'amiable avec le propriétaire. Marché conclu fin août !

Moyennant une somme de 375 000 €, la communauté est devenue propriétaire de cette parcelle de 1418 m². L'intention étant d'élever un petit collectif déjà imaginé à grands traits avec le CAUE. Le programme prévoit une quinzaine d'appartements en rez-de-chaussée et un étage dont les fenêtres offriront des vues dégagées sur l'église ; majoritairement des T2 et T3, formats de logements qui correspondent le plus à la demande sur Oléron avec un mix de locatif abordable et d'accession sociale à la propriété.

Une belle opération dont les clés devraient être livrées en 2025.



Le Grand-Village-Plage



La CdC est aussi au Piano sous la Pinède

Pour sa 11^{ème} édition le festival de jazz joue toujours dans les jardins de la Maison paysanne, du boogie au bop en passant par le swing, sur la partition de l'éclectisme et d'explorations jazzistiques ouvertes à tous. La qualité musicale sera au rendez-vous - le public aussi - du 14 au 17 août avec le trompettiste Michel Bonnet et son octet en hommage au pianiste Teddy Wilson. Le Pablo Campos Quartet lui emboîtera le pas, suivi du quintet de David Sauzay, et Lluis Coloma à la conclusion. Le festival ne prendra pas tout à fait fin ici car cette édition inaugure une masterclass sur cinq journées. Elle s'achèvera par un concert gratuit le 18 août offert par 30 stagiaires, venus de partout en France, heureux d'avoir enrichi leur technique auprès du saxophoniste David Sauzay et de ses musiciens, dont le trompettiste Fabien Mary. Un concert gratuit a été offert par les stagiaires au terme de cette session d'excellence.

Si Un Piano dans la Pinède, organisé par la commune, pratique des prix très doux, c'est aussi grâce aux aides, notamment de la CdC qui apporte 5 000 € de subvention à ce festival, bien sous ses pins !



Le Château-d'Oléron



Sur le sentier littoral, une passerelle bien naturelle

Dans l'esprit d'Oléron Qualité Littoral (OQL), la CdC a entrepris la réhabilitation du sentier littoral Ors-La Brande avec une volonté, tout au long et au large des 6 km de parcours connectés au tour de l'île, de concilier les enjeux de la biodiversité et ceux des activités touristiques. Un milieu naturel et un patrimoine préservés, telle est la loi de la communauté de communes. Cela d'autant plus que ce chemin prend naissance dès l'entrée de l'île. Dès les premiers pas aussi, il envoie le signal d'une priorité aux déplacements doux ; on sait que l'on marche sur Oléron et nulle part ailleurs ! Cela ne va pas sans contournements et sauts d'obstacles. Leur réalisation prescrit des matériaux naturels, non traités. Ainsi de la passerelle récemment construite pour le franchissement, exclusivement piéton, du chenal d'Oulme près de la pointe Blanche. Elle est en châtaignier exempt de traitement. Elle pèse 7 t, repose sur 4 pieux en acier galvanisé ancrés à 12m de profondeur et mesure 18 m de long sur 1,5 de large. Un peu plus de 100 000 € HT, travaux et études comprises, ont été nécessaires à sa construction.



Saint-Trojan-les-Bains



Les mercredis d'été, on se rend à vélo à la plage

Soutenue par la CdC et l'ONF, l'initiative de la ville de Saint-Trojan est courageuse : faire de chaque mercredi de juillet et d'août, à partir de 7h30 et pour 24 heures, LA journée réservée aux vélos (et aux marcheurs) pour accéder à la plage en parcourant ainsi les 3km qui, les six autres jours de la semaine, sont encombrés de voitures. Où l'on pouvait penser qu'il y aurait des grincements de dents comme sur une chaîne mal graissée, il y eut un excellent accueil des usagers augmenté du plaisir de traverser la forêt à vélo pour gagner la mer. On imagine même que l'initiative pourrait être étendue à d'autres journées... À toute l'île ?... Elle a en tout cas été reconduite cet été, et pour la troisième année consécutive les voitures sont restées au garage ou au parking, le but étant de généraliser au maximum l'usage de la bicyclette ces mercredis-là, y compris pour faire ses courses. Seul léger bémol, il n'y a pas d'alternative pour celles et ceux empêchés de marcher ou pédaler, l'entreprise de tuk-tuk ayant cessé son activité et le cheval de la calèche n'étant plus disponible.

LE PLAN CLIMAT D'OLÉRON, UNE ÉLABORATION COLLECTIVE POUR CHANGER D'AIR ET D'ÉNERGIE(S)

Au terme d'une concertation et d'une démarche de construction avec les habitants et les élus de l'île, la CdC a voté son Plan Climat Air Énergie Territorial (PCAET) sous le nom de Plan Climat d'Oléron. Une stratégie pour s'adapter au changement climatique voire l'atténuer, protéger la qualité de l'air ou l'améliorer. Le 25 mai le projet a été arrêté en 6 grandes orientations portant chacune son lot d'actions. Après examen par les services de l'État, il sera mis en œuvre dès 2024 pour 6 ans.





Un plan tracé avec les élus du territoire, les habitants, la jeunesse

La CdC ne part pas de rien !... Le PCAET, figure imposée par l'État aux collectivités, aura pour beaucoup l'aspect du neuf quand sur Oléron il s'inscrit à la suite d'années d'efforts communautaires dans les domaines du climat et d'une réflexion globale sur les questions de la défense côtière ; de la protection des marais ; du développement des énergies renouvelables, des déplacements doux ; de la compréhension et de la préservation de l'environnement et des activités primaires. Tout cela est travaillé de longue date à travers les programmes d'action Agenda 21, TEPOS¹, OQL². Plus près de nous, Oléron 2035, feuille de route du nouveau mandat, a déjà intégré ces thématiques.

En décembre 2021, une conférence du climatologue Hervé Le Treut a inauguré l'Année Climat de l'île d'Oléron voulue par la CdC. Une somme d'actions a accompagné la construction du Plan Climat et associé les habitants au chantier en leur proposant des animations sur les thématiques du changement climatique et de la transition énergétique. Le 1^{er} juillet, Oléron Durable Festival a en quelque sorte clôturé cette année de conférences et moments d'échanges tels les jeudis de l'énergie - 12 webinaires³ animés par des spécialistes sur les énergies renouvelables ou le bilan énergétique du territoire.

Les élus du territoire ont bien sûr été au cœur de la concertation

Concertation tous azimuts

Durant l'étape de concertation, la CdC a organisé trois ateliers conviant les habitants à la réflexion sur les actions proposées afin de générer une matière appelée à nourrir le Plan Climat. Un questionnaire en ligne a doublé ces rendez-vous, le tout révélant les préoccupations fortes de la population sur les sujets de la mobilité douce, des peurs liées à la submersion, des attentes sur le développement de l'énergie solaire (lire page suivante).

Les élus du territoire ont bien sûr été au cœur de la concertation, réunis eux aussi en ateliers, notamment avec le référent ADEME pour une approche des quatre scénarios visant la neutralité carbone en 2050.

La jeunesse insulaire a également été associée. Dans les collèges et centres de loisirs, des animations ont eu lieu avec pour support la fresque du climat, un jeu intelligent pour sensibiliser le public aux problématiques du climat. Où l'on a constaté que les jeunes ont des connaissances et manifestent des préoccupations sur ces sujets !

Jouant de transversalité, tous les services de la CdC ont proposé des interventions.

La volonté politique étant de traduire au mieux les attentes et préoccupations des habitants, les grands axes stratégiques du Plan Climat en sont la traduction. Ils portent sur la submersion, l'érosion, les risques ; l'énergie solaire ; la mobilité durable ; le marais et son rôle majeur de piège à carbone et d'atténuation des submersions marines ; des modes de production durables et locaux ; le tout sur un territoire innovant et exemplaire.

¹ TEPOS : Territoires à énergie Positive

² OQL : Oléron Qualité Littoral

³ À revoir sur la chaîne YouTube de la Communauté de Communes



Un projet solaire : l'autoconsommation collective

Avec les transports, le résidentiel est un secteur très consommateur d'énergie. L'objectif communautaire est de réduire d'un tiers cette consommation d'ici à 2030 par rapport aux relevés de 2015 et de deux tiers à l'horizon 2050. Au-delà de l'accompagnement et des aides apportées à la rénovation énergétique dans l'habitat individuel, il faut, pour atteindre cet objectif, développer les énergies renouvelables en les multipliant par trois dans le même temps et par cinq en 2050.

La CdC a déjà concrétisé cette volonté dans une vingtaine d'installations photovoltaïques dont l'électricité produite est revendue à EDF. Elle fait mieux encore dans son projet d'autoconsommation collective qui consiste à investir dans des installations dont l'électricité produite (à Saint-Trojan, parking sous ombrière et salle des fêtes ; à Dolus, toiture de la maison de santé) sera revendue aux communes en gestion directe. La CdC devient ainsi l'autre fournisseur d'électricité des collectivités qui couvrira 20 % de leurs besoins. Une trentaine de sites publics ont été identifiés, susceptibles d'offrir un premier maillage du territoire pour la production d'une électricité décarbonée, locale, à prix raisonné. Action concrète du Plan Climat !

✓ Actions déjà engagées

- Un conseiller habitat de la CdC accompagne les particuliers dans la mise en œuvre des travaux de rénovation pour l'économie d'énergie et la recherche de subventions. Un deuxième conseiller est recruté pour développer cette action et installer les services au sein d'une maison de l'habitat et de l'énergie, au plus près des Oléronais.
- La CdC conduit un programme ambitieux de travaux sur la qualité de l'air intérieur dans les crèches.

🔄 Actions à engager

- Dynamiser les centres bourgs pour limiter les déplacements
- Faciliter l'accès au logement des Oléronais afin de réduire les trajets domicile/travail.
- Augmenter la pratique du vélo, renforcer les alternatives à la voiture individuelle.

Érosion et submersion : Lutter, s'adapter

La première ligne du plan d'actions concerne l'adaptation du territoire aux risques d'érosion et de submersion. Ici le Plan Climat prend en compte des préoccupations aussi anciennes que celles du PAPI¹ (18,5 M€ de 2012-2025) et plus récemment, en 2021, l'adoption de la Stratégie Locale de Gestion de la Bande Côtière. La SLGBC définit des modes de gestion par sites, selon les enjeux, les types de risques et aléas. Une cartographie de ces sites a été dressée, pointant ceux qui relèvent de l'intérêt général, ou des biens et des personnes ou encore d'enjeux économiques. La stratégie est déclinée en plusieurs axes : poursuite de la connaissance, surveillance de l'érosion, alerte, actions. Si le PAPI permet la mise en place des solutions collectives de protection (endiguement), il reste un habitat à l'écart, non protégé par ces systèmes, mais qui bénéficie d'une aide à la protection individuelle adaptée, financée par la CdC.

Sur d'autres sites sans enjeux économiques ou de biens et de personnes - au sud de l'île où les reculs sont parmi les plus importants d'Europe - on ne lutte pas : ce que l'on ne peut combattre, on l'accepte en apportant des solutions de génie écologique, de "lutte active douce" par rechargement, et de préservation du cordon dunaire. La dune, premier rempart contre la vague. Oléron Qualité Littoral (OQL) montre aussi dans ses aménagements d'accès aux plages une capacité d'adaptation au recul du trait de côte : les parkings s'éloignent, au profit du vélo. Une mobilité douce contre le changement climatique.



✓ Actions déjà engagées

- Pour la séquestration du carbone : limitation de l'artificialisation des sols ; préservation des zones humides.
- La CdC accompagne OSS 17, collectif citoyen structuré pour le développement de projets solaires.

🔄 Actions à engager

- Préserver les espaces agricoles, développer les pratiques agro écologiques.
- Économiser l'eau, valoriser les eaux usées et pluviales.

¹ PAPI : Programme d'Action de Prévention des Inondations



Un « bon climat » chez Thomas Collet

Installé depuis six ans à Saint-Denis en polyculture élevage sur 140 ha tout en bio, vaches Angus, fourrages, céréales, et 30 ha de vignes, le président de la cave coopérative, observe son environnement et s'adapte.

À la fenêtre de votre ferme, quels sont les effets du changement climatique ?

On sent depuis quelques années un grand manque d'eau, notamment l'hiver avec des nappes phréatiques qui baissent fortement et des impacts sur les céréales très séchantes avant récolte.

Comment vous adaptez-vous ?

Sur les sols drainants de l'île j'ai pris le parti des cultures de printemps, blé, orge, et des luzernes qui s'approprient bien ce terrain avec un premier fauchage pour alimenter les bovins et une deuxième coupe en août pour la graine. Les rendements en céréales sont assez faibles mais on a besoin de la paille pour les bovins.

Mon modèle est très extensif, une vingtaine de vaches et leurs veaux, toute l'année en extérieur. Je ne dépense rien en achat de paille ou foin pour les engraisser, je suis en autosuffisance, même en période très sèche j'ai toujours assez de mon foin. J'étais avant ça consultant spécialisé sur le risque environnemental, alors j'ai voulu pour ma ferme qu'elle soit autonome et écologique sans dépense extérieure.

Je participe aussi au cycle de séquestration du carbone. Les vaches qui broutent favorisent le renouvellement de la plante. Contrairement à ce qu'on croit sur l'émission des bovins, dans mon modèle, sur ma superficie, avec un petit élevage qui enrichit mes vignes en fumier, je séquestre 2,5 fois plus de CO₂ que je n'en émets. Une étude assez édifiante a montré que l'on peut bien faire avec ce type d'élevage et d'exploitation qui nourrit une centaine de personnes autour et entretient le paysage. Parce que si vous laissez un champ à l'abandon sur l'île, le sol devient aride, des ronces et arbustes très secs prolifèrent et participent peu à la séquestration.

La vigne aussi souffre du réchauffement ?

On devrait parler de dérèglement plus que de réchauffement climatique. Les années sont très variées, certaines sèches, avec des rendements moindres, d'autres avec des rendements tout à fait honorables. Mais il y a des vents violents, salés, qui brûlent les fleurs, et des épisodes de gel. Cela dit, la vigne s'adapte à cette région, elle va profondément capter l'eau dont elle est peu consommatrice. On a des veines d'eau sous l'île mais il ne faudrait pas que les niveaux baissent trop et que l'eau salée rentre. Ce serait catastrophique ! Or avec toutes les piscines qui se construisent, le problème de l'eau va se poser.

Là aussi votre travail en viticulture va changer ?

Sur certaines parcelles que l'on va remettre en culture on étudie un système de pergola sur des arceaux pour que la vigne pousse en couverture de façon à ce que le feuillage protège le raisin. On fait aussi pousser des plantes, féveroles, légumineuses, dans l'entre-rang. Elles drainent et captent l'azote de l'air. Moi je laisse de l'herbe, pour certains ça fait sale, mais moi je suis en bio et avec ça je ne dépense rien en produits et amendements.

Les anciens vendangeaient fin septembre, aujourd'hui on commence en août. Je vendange 15 jours plus tôt que lorsque je suis arrivé il y a six ans.

À l'étude aussi, du photovoltaïque ?

Plutôt sur des serres qui minimisent l'évaporation d'eau et pour développer des cultures de petits fruits rouges. En matière de photovoltaïque la CdC fait avancer les choses et participe beaucoup à ce genre de projet mais il y a aussi des réglementations... Les Bâtiments de France ont leur mot à dire.



La CdC accompagne l'embauche des salariés mineurs

Quand le plein emploi s'installe, il y a pénurie de main d'œuvre sur la totalité des secteurs d'activité. Le recrutement de salariés mineurs, de 14 ans (sous certaines conditions) à moins de 18 ans, est pour bon nombre d'entreprises la possibilité de satisfaire à leurs besoins, au moins sur l'emploi saisonnier. La CdC s'est engagée à mettre les jeunes et les entreprises en relation et accompagner les entreprises via son réseau RH en les sensibilisant à la réglementation.

La CdC a organisé en avril le 3^{ème} Forum Jobs d'Été qui a scellé la rencontre de 160 jeunes, dont la moitié avait moins de 18 ans, avec 20 entreprises et des contrats à la clé ! Le job d'été n'est pas un fait nouveau, mais il y a un véritable engouement des jeunes sur l'île. Ils sont au rendez-vous et les entreprises se tournent de plus en plus vers eux.

Elle a aussi sollicité une intervention de la Direction de l'Emploi du Travail et des Solidarités pour sensibiliser les entreprises de l'île au recrutement des mineurs et au cadre légal et pratique, notamment dans les domaines du tourisme, de la restauration et de l'hôtellerie : nature des contrats, sécurité et santé au travail, interdiction de service d'alcool au bar, horaires et repos spécifiques, interdiction de travail la nuit, rémunération.

Hors saison cependant, pas de recours à cette main d'œuvre : les jeunes doivent aller où est leur place, à l'école, pour construire leur avenir professionnel.



Ylann Mangin

17 ans (Saint-Pierre)

C'est E. Leclerc qui m'a formé en poissonnerie

Comment avez-vous trouvé ce premier emploi ?

Je cherchais un contrat saisonnier. J'ai entendu dire que mon employeur embauchait des jeunes, alors je suis allé déposer un CV et ils m'ont rappelé, et maintenant je suis en contrat.

Un contrat de quel type ?

Un CDD, du 1^{er} juin au 17 septembre. Je suis comme les autres employés, seulement je n'ai pas le droit de commencer avant 6h du matin, ni de terminer après 21h. Mais je suis à 35h/semaine, je gagne le Smic et même un peu plus parce que les pauses sont payées.

Le travail vous motive ?

Je suis en poissonnerie, je ne connaissais pas du tout mais oui, ça me plaît. Je vends le poisson, je vide, je coupe.

Vous aviez une formation dans ce domaine-là ?

Pas du tout, à la base moi je voulais être dans la mécanique mais vu que je ne trouvais pas j'ai pris ce qui est venu et c'est E. Leclerc qui m'a formé en poissonnerie.

Et les études se poursuivent ?

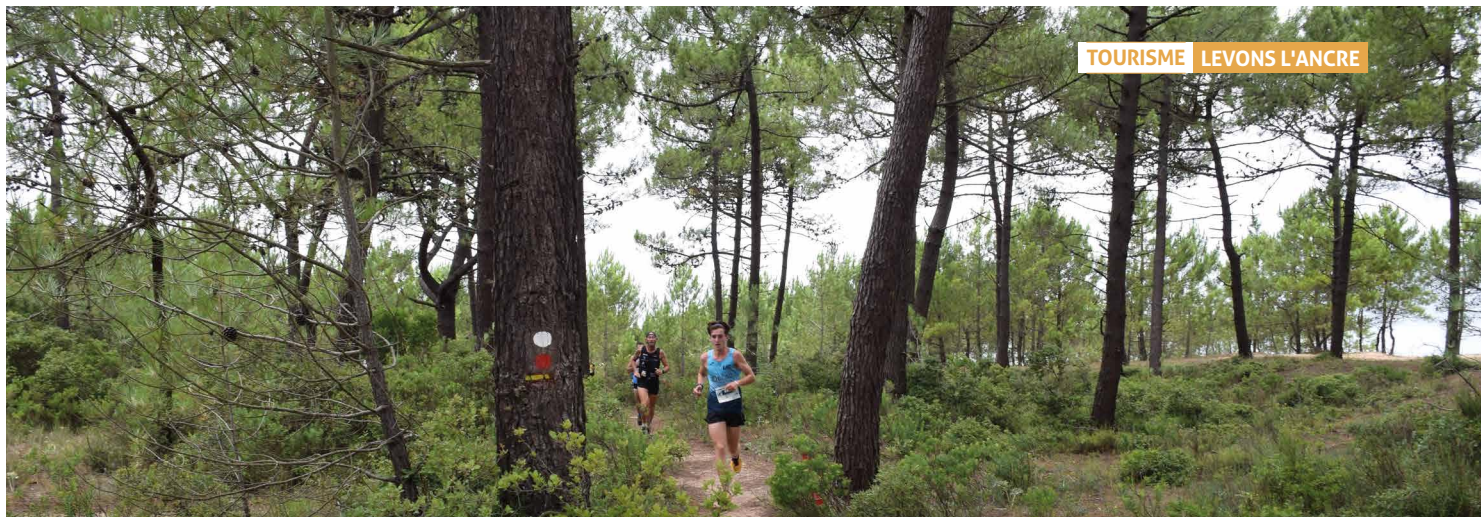
Non, j'ai arrêté l'école y a deux ans et jusqu'à présent je ne faisais rien.



Premières Journées des métiers de la mer

Avec sur l'île un très fort taux d'emplois liés à la pêche, des Journées des métiers de la mer, filières aquacole et ostréicole, s'imposaient. Portées par la CdC et les organismes professionnels* elle se sont déroulées en deux temps, l'un dédié aux jeunes, scolaires, actifs et demandeur d'emploi, les 11 et 12 mai ; l'autre, les 13 et 14 mai, a permis au grand public de visiter des bateaux de pêche et la criée avec le CRC et le CDPMEM17. 200 personnes ont ainsi approché les réalités des métiers au-delà des représentations. Ces journées ont vocation à se reproduire.

* Comité régional de la conchyliculture - Conseil départemental des pêches maritimes et des élevages marins



Trail du Fort Boyard

1^{er} Ultra-trail de l'île d'Oléron le 6 avril 2024

Avec l'OISO qui court aux côtés de la CdC

S'inscrire dans la foulée d'un tourisme durable, c'est tenter de s'extraire de la seule saison estivale pour donner des raisons de se rendre sur l'île tout au long de l'année. En cela le sport est un parfait ressort. Aussi la CdC a-t-elle imaginé, avec l'Office Intercommunal des Sports Oléronais (OISO), un trail original. Actuellement en préparation, il pourrait amener sur l'île quelque 3000 compétiteurs et leurs accompagnants.

L'OISO est né sous la double étoile de la mutualisation des moyens à disposition des associations sportives insulaires et de la mission d'organisation du premier ultra-trail d'Oléron. Un comité de pilotage a pour cela été créé au printemps. On y trouve, sur l'île de la CdC et de l'Office du tourisme Marennes-Oléron, les élus, les services et, sur l'île la plus sportive, des membres de l'OISO que préside Frédéric Boudeau, l'homme de la situation. « *On a tout à construire, dit-il, on part de zéro, alors on a créé des commissions et on est au travail dans les secteurs de la communication, des bénévoles, de la sécurité, des partenaires, de la commission sportive qui s'occupe des tracés, de la chronométrie, de la commission Village implanté au départ* ».

Côté finances, le budget est bâti sur la participation de la CdC, des partenaires privés, les bénéfices des inscriptions et du Village.

100 km, en solo, en duo, et une marche

Le trail de l'île d'Oléron va se démarquer des autres épreuves du genre en cela précisément qu'il se déroule sur une île et propose ici à ses compétiteurs d'en faire le tour ! Soit 100 km suivant pour une bonne partie le tracé du chemin d'Oléron qui permettront de découvrir l'ensemble du territoire et d'en traverser les huit communes. Jamais sur la route ! C'est le principe même de ce challenge, course à pied en milieu naturel sur une très longue distance (supérieure à 80 km lorsqu'on lui adjoint ainsi le préfixe ultra) qui correspond parfaitement à l'image sport-nature de l'île.

Les coureurs, amateurs comme athlètes de très haut niveau, voyagent et recherchent sans cesse de nouvelles épreuves et destinations parmi lesquelles, a décidé de s'inscrire l'île d'Oléron. Ils profitent ainsi de leur séjour pour visiter et découvrir un territoire avec les retombées que l'on imagine en termes économique et de notoriété.

Au-delà de la course en solo sur 100 km pour les sportifs les plus fervents, un duo (relais) sera proposé en 2 X 50 km, ainsi probablement qu'une épreuve de marche.

« *Le tracé est à l'étude et sera bien pensé avec les clubs Allure Libre Oléron et Athlétisme Oléron* », se réjouit Frédéric Boudeau « *de manière à simplifier en tout l'organisation.* » Une organisation de taille cependant qui mobilise plus de 300 bénévoles*.

Plus d'info sur :

* Les bénévoles souhaitant rejoindre l'aventure doivent prendre contact sur officeoleronaisport@gmail.com ou au 06 82 24 48 93

Le label des Acteurs éco-responsables

Étoiles vertes pour pratiques durables



67 actions réparties en 6 thématiques

La CdC a créé et lancé en 2019 son label des Acteurs éco-responsables pour accompagner dans la transition écologique et sociale les TPE, PME¹, associations ayant une activité économique et sociale sur l'île. Une première vague de labélisation a couvert 12 acteurs du vert et vertueux logo aux étoiles. Les critères ont été renforcés en exigence en 2022. Ils portent sur 67 actions

réparties en six thématiques. Quatre sont environnementales (mobilité ; énergies et sobriété ; économie circulaire-déchets-achats durables ; biodiversité), deux autres sont à caractère social (accessibilité, inclusion des personnes en situation de handicap ; bien-être et formation des salariés au sein de l'entreprise). Le label est largement ouvert à tout type de structure du territoire avec une grille de notation adaptée à la taille et au domaine d'activité de l'entreprise candidate qui n'a pas obligation de cocher les 67 cases. En outre trois niveaux de label et des étoiles correspondant aux niveaux d'engagement offrent à chacun une marge de progression vers l'excellence.

C'est en ce sens en tout cas que la CdC accompagne et conseille les candidates dans la phase de pré-audit. Ensuite un organisme certificateur externe indépendant délivre objectivement la labélisation pour trois années. Car ces étoiles-là ne sont pas éternelles !

Au premier semestre 2023, huit nouveaux acteurs ont été labélisés :

Acteur concerné*

- Retour de plage, créateur de bijoux à Dolus

Engagé**

- Brod'Oléron, broderie numérique à Saint-Pierre
- La ferme de Sidonie, Chambre d'hôtes et gîtes à Saint-Pierre
- La Guitoune, bar-restaurant à Saint-Georges

Exemplaire***

- Les alizés, restaurant à Saint-Pierre
- Les ânes de la citadelle, balades à dos d'ânes
- Atlantic Hôtel
- La Savonnière d'Oléron, savonnerie artisanale

¹ TPE : Très petites entreprises ; PME : Petites ou moyennes Entreprises



Les Alizés restaurant Exemplaire***, acteurs éco-responsables, Emilie et Stéphane Auger répondent à Vent Portant

Que représente l'obtention de ce label ?

C'est d'abord une démarche personnelle de s'engager sur certaines actions. Sur le tri sélectif, les plastiques, les biodéchets, les coquillages que l'on amène à la déchèterie, les bouchons à Echo-Mer qui en fait des isolants, les mégots que l'on collecte et qui sont transformés en mobilier urbain.

Le cahier des charges vous a-t-il demandé des efforts ?

On a été accompagnés par un agent de la CdC attaché à ce projet. Quand on a vu la charte, on a constaté que l'on avait déjà mis en place l'essentiel. On travaille en circuit court avec maraîchers et producteurs de viande de l'île et du département. On a juste rajouté deux trois petites choses auxquelles on n'avait pas pensé au niveau de la végétalisation, des nichoirs dans le patio.

Quels bénéfices en retirez-vous, au niveau de la clientèle par exemple ?

Nous faisons ça par conviction et avec l'idée que ça inspirera peut-être des confrères. Quand les gens voient le label, c'est un moyen d'engager le dialogue sur ces thématiques écoresponsables, dire que l'on fait attention à l'approvisionnement, aux déchets, etc. Certains y sont sensibles.



Brico-tech

La Ressourcerie des bricoleurs

De longue date engagée dans la réduction des déchets, la CdC a créé avec le Brico-tech un format original, voire peu commun : un magasin de réemploi de matériaux adossé à un atelier. Ils fonctionnent depuis le 16 juin au bénéfice des bricoleurs oléronais. L'un des beaux projets de ce mandat, inauguré à l'Écopôle (Dolus) par les élus qui l'ont porté.

Tout ce qui garnit le stock est récupéré via les professionnels usagers de l'Écopôle

Tout ce qui jusque-là restait lorsqu'un chantier était terminé, s'en allait - pour rien - grossir les conteneurs des déchèteries. Aujourd'hui, et par la mise en œuvre de son Brico-tech, la CdC a éliminé le « pour rien ». C'est en effet « pour tous » qu'a ouvert en juin ce nouvel établissement communautaire avec sa partie boutique et sa partie atelier. Dans les rayons de la première on trouvera le bois, le métal, la pierre, la brique, la tuile, et autant de produits de seconde main vendus à bas prix et au kilo, à maxima la moitié du prix du neuf.

Tout ce qui garnit le stock est récupéré via les professionnels usagers de l'Écopôle venus déposer leurs restes de travaux directement auprès de l'agent en charge du Brico-tech et lors de collectes sur les chantiers.

Les restes des particuliers sont quant à eux triés et sélectionnés dans les déchèteries afin de proposer à la vente les produits en bon état. Ainsi, retrouvera-t-on sur ce marché du réemploi des chutes, rebuts et reliquats de peintures, quincaillerie, tuyauterie, isolation ou panneaux de bois qui peuvent servir ici pour un raccord ou là sur de plus grandes surfaces. Un paradis du bricoleur, en somme. Il serait incomplet sans le prolongement logique imaginé par la CdC : l'atelier. Il s'agit dans un premier temps d'un espace menuiserie équipé d'outils dont tout un chacun et chacune ne dispose pas nécessairement à la maison, a fortiori dans son appartement : raboteuse, scie circulaire, scie à ruban, tour à bois pour tailler ses étagères ou développer de plus ambitieux projets.

Dès son ouverture et grâce au travail de collecte accompli en amont, le Brico-tech a pu proposer une grande diversité de matériaux. L'objectif pour cette première année du réemploi n'est pas de « bricoler » mais de bel et bien détourner 100 tonnes de ce qui était jusqu'alors voué à la benne... Un exemple significatif, celui des pots de peinture jusque-là appelés à tristement finir dans un incinérateur spécialisé ; ils seront désormais utiles sur vos murs ou vos meubles !

Mode d'emploi

Le magasin (250m² de rayons dans des locaux réhabilités) est ouvert à tous, **mercredi et vendredi de 13h30 à 17h, samedi de 8h30 à 12h.**

- L'atelier est **ouvert lundi, et de mercredi à vendredi de 8h30 à 12h00 et de 13h30 à 17h ; samedi de 8h30 à 12h.**
- Brico-tech ferme un seul jour par semaine pour collecte sur les chantiers (collecte particuliers : 30 € par déplacement après contact téléphonique et envoi de photos ; collecte pro : 50 € par déplacement pour 2 palettes max ou 2 big-bags).
- Dépôts professionnels (gratuits) à l'Écopôle de **lundi à vendredi (8h15-12h, 13h30-17h)**. Dépôts particuliers : sur rendez-vous ou en déchèterie (gratuits).
- Participation de 10 €/an pour accès à l'atelier + location (3 €/h, 10 €/demi-journée ou troc de temps : 1h d'aide au rangement ou fonctionnement = 1h d'atelier gratuite).



Présentation des kits hébergeurs le 6 juin, en compagnie de deux élues

Les déchets ne partent pas en vacances

Les hébergeurs saisonniers de l'île participent à la réduction des déchets en informant leurs locataires touristes de la nécessité du tri à la source qu'observent scrupuleusement les résidents à l'année. Engagée dans une démarche de tourisme durable, la CdC les encourage à le faire plus et mieux encore. Elle a pour eux, et à destination des vacanciers, conçu un kit de gestion des déchets.

Les touristes sont parfois peu informés de la politique et des efforts déployés par les élus du territoire qui ont produit une baisse spectaculaire de 30 % du volume des ordures ménagères collectées et une hausse de 40 % de celui du tri sélectif. D'excellents chiffres constatés fin 2022. Ils sont le résultat des bons gestes accomplis par les Oléronais devant leurs poubelles que les locataires temporaires de l'île doivent observer avec la même rigueur, a fortiori en été quand la population de l'île est multipliée par dix !

Pour faire passer le message et favoriser cette notion de tri et de réduction des déchets, la communauté de communes a lancé le 6 juin une campagne de distribution gratuite de son kit remis aux hébergeurs, particuliers comme professionnels.

2,5 millions de nuitées et une montée en puissance permanente des meublés déclarés à la location représentent nécessairement une augmentation proportionnelle du volume des ordures ménagères et conséquemment un levier que la CdC a décidé d'actionner pour en réduire la collecte. Les locataires, dotés dès cet été de ce kit offert par la CdC avec le concours financier de la Région Nouvelle-Aquitaine, ont ainsi pu, durant leur séjour, trier leurs déchets et participer de cette façon à l'effort collectif pour l'environnement du territoire. Cela fut même dit en anglais : « I sort my waste, even in holiday ! ».

Ce que contient le kit

Dans la panier de transport des emballages recyclables confectionnée à partir de bâches par l'ESAT L'œuvre d'Emmanuelle, on trouve :

- Une fiche pédagogique de tri et la réglette aimantée qui présente les différents types de déchets et qui permet d'associer un déchet à un lieu de dépôt.
- Une bouteille réutilisable (partenariat Eau 17), parce que boire l'eau du robinet est préférable à la consommation d'eau dans des bouteilles en plastique.
- Un bio-seau pour trier les déchets alimentaires et les acheminer vers un composteur.
- Un guide hébergeurs pour s'adapter aux nouvelles modalités de gestion des déchets.

Une campagne de distribution gratuite du kit remis aux hébergeurs, particuliers comme professionnels

Surveillance, déplacements, nettoyage...

La CdC vous accompagne à la plage



D'abord il faut y arriver, à la plage ! Pour qui proscrit la voiture individuelle, et on s'en félicite, il y a la possibilité de suivre les pistes cyclables ou d'emprunter la plus collective navette estivale. Et lorsqu'on y est, à la plage, on voit bien vite qu'elle est propre et sécurisée, baignades encadrées de drapeaux sous l'œil des sauveteurs. Toute une vie qui relève des compétences et des financements de la CdC.

Que la cabane des sauveteurs soit bien en place avec matériel et surveillants suppose un budget consacré à leur salaire, soit quelque 500 000 € chaque été. Ils sont 83 en cette saison 2023, recrutés par le SDIS¹ dans le cadre d'une convention avec la CdC. Du 8 juillet au 27 août, 17 postes fonctionnent sur autant de plages et sur l'ensemble des 8 communes. La CdC assure également l'équipement de chaque poste.

On vous guide

Le fait que la plage soit surveillée ne dispense en rien chacun d'une prudence individuelle et d'une bienveillance envers les autres. Donc de connaître et d'adopter quelques comportements simples, de minimiser les risques dans l'eau, les effets du soleil, etc. C'est l'objet du Guide des Plages, chaque année réactualisé, que la CdC met à disposition des estivants et usagers locaux afin d'observer les bons gestes sur la plage ; il fait de chaque plagiste son propre sauveteur. Il est distribué dans tous les offices de tourisme, les postes de secours et les campings. Au-delà du sens qu'il faut donner aux panneaux des zones de baignade, le précieux petit carnet invite également chacun à respecter l'environnement, la dune, à mieux comprendre l'estran et les écosystèmes, et dresse la liste de la dizaine de plages disposant de fauteuils de baignade à disposition des personnes handicapées. Il informe sur toute la déclinaison des mobilités douces et collectives de l'île.

¹SDIS : Service départemental d'incendie et de secours

Tout doux, les déplacements

Le territoire est sillonné de 151 km d'itinéraires cyclables – à emprunter avec Loopi, le GPS vélo de vos balades. La navette estivale gratuite de la CdC complète le dispositif des déplacements qui évitent la voiture individuelle. Avec ses 5 parcours identifiés par des couleurs, connectés entre eux, ce service dessert la totalité des plages à partir des villes et villages, mais aussi des campings et hôtels partenaires engagés pour l'environnement, à raison de 14 passages par jour à chaque arrêt. Les bus de la navette circulent cette année 7j/7 du 10 juillet au 27 août.

Et pour qui veut passer une journée sur la plage d'en face, à La Rochelle, il y a ce grand bus flottant que l'on appelle un navire rapide. D'avril à fin septembre et aux vacances de la Toussaint, l'embarcadère de Boyardville d'où il s'élance est connecté à la navette estivale et au réseau cyclable.

C'est du propre !

Si les plages sont nettes, on le doit à la compétence nettoyage de la CdC. Un nettoyage mécanique réparti en deux prestations : l'une avec Onet qui parcourt le littoral et effectue un nettoyage manuel des déchets, l'autre avec Les ânes d'Oléron et une participation citoyenne. Ce grand ménage est effectué tout au long de l'année ; s'y ajoute un principe saisonnier, celui des bacs à marée installés en hiver pour le nettoyage volontaire des macro déchets, retirés en avril puisque l'île est entrée dans le circuit des plages sans poubelles.

Par tous ces moyens, sans oublier les cendriers de plage distribués aux postes de secours, 28 tonnes de déchets ont été collectés en 2022.



De grands travaux pour l'enfance et la jeunesse

Des sommes importantes sont consacrées à des bâtiments nouveaux ou réhabilités avec une constante, l'excellence dans la rénovation ou la construction : partout des matériaux biosourcés et une qualité de l'air optimale.

La nouvelle crèche du Château est terminée. Inaugurée le 8 septembre, elle ouvre aux enfants dès le 11 avec une capacité d'accueil de 20 places, quatre de plus que dans l'ancienne. Ecoresponsable et innovant en santé environnementale, le bâtiment respecte toutes les prescriptions techniques : matériaux non émissifs, centrale de ventilation double flux. Les plantations au jardin seront réalisées à l'automne mais déjà l'extérieur est organisé ; cheminements et jeux sont en place. Le montant effectif investi en fin de chantier s'élève à 1 308 000 € TTC.

À Saint-Pierre, l'actuelle crèche doit quant à elle être reprise et recevra une extension de bâtiment (100 m²) dans la continuité de l'existant (200 m²). Les locaux étaient vieillissants, les volumes inadaptés aux besoins. Ils seront réhabilités selon les critères de haute qualité souhaités par la CdC dans l'accueil des enfants de l'île en approchant, dans le cadre de ce remaniement, l'excellence de la crèche du Château avec

eau chaude solaire, sols caoutchouc, isolation extérieure en laine de bois, ventilation des locaux. L'extension sera traitée dans une conception architecturale harmonisant le nouveau et l'ancien bâtiment. Le Relais Petite Enfance, jusqu'à absent du site, pourra y prendre place, ainsi qu'une deuxième salle d'activité, un office de préparation des repas, de nouveaux bureaux, un espace de réunion. Dans un plus grand confort, la capacité d'accueil à 20 places restera identique.

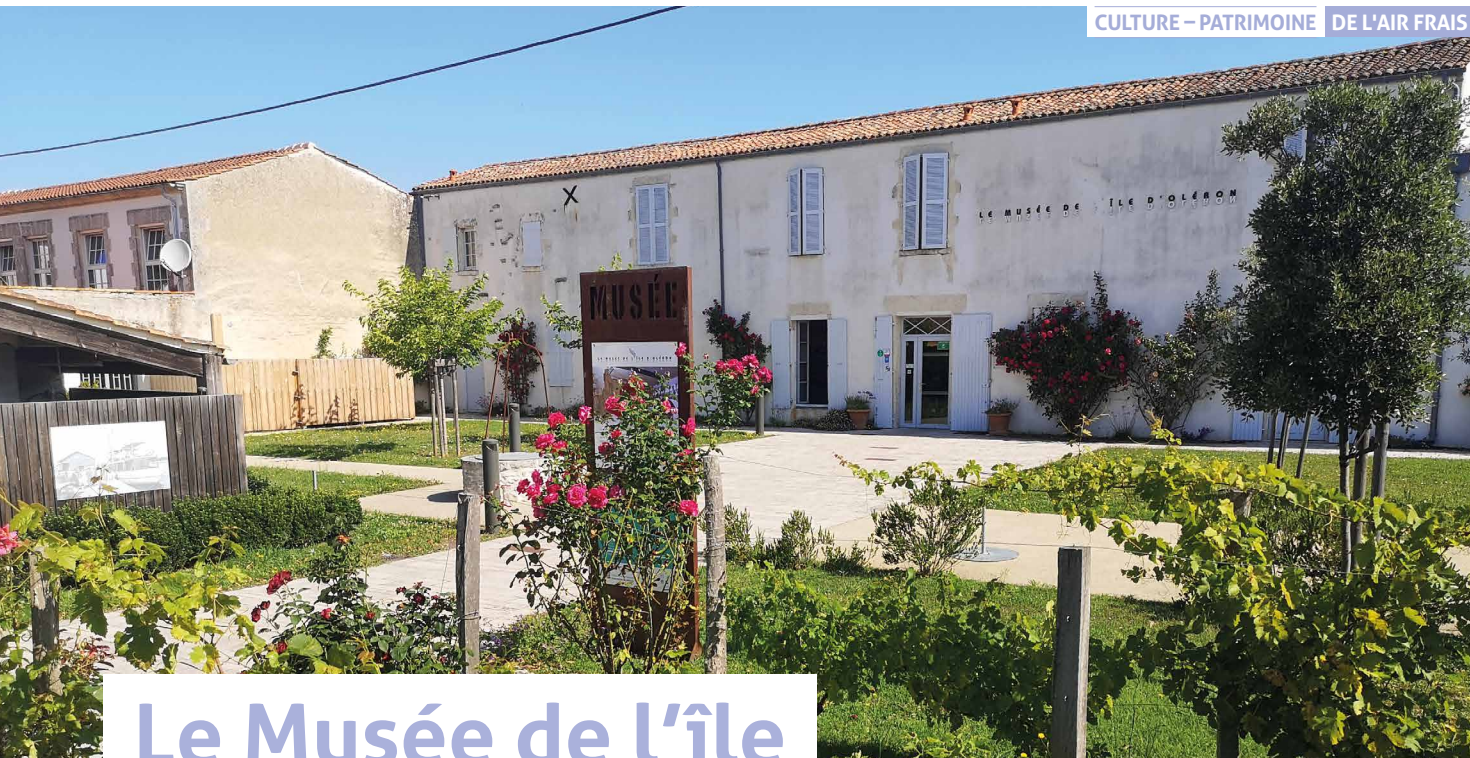
Durant les travaux (montant estimé : 799 081 € TTC), de janvier 2024 et pendant neuf mois, les enfants ne seront pas abandonnés ! Ils seront hébergés dans des bâtiments modulaires petite enfance installés au voisinage.

À Saint-Pierre toujours, la CdC s'attaque à la rénovation de la Maison de l'Enfance dédiée à l'accueil périscolaire et de loisirs. Elle a fait son temps, et le projet prévoit d'en améliorer les performances énergétiques, de reprendre le chauffage et la ventilation ; de réaménager les espaces ; de remplacer les menuiseries extérieures et rajeunir la façade. Ce programme prévoit également une petite extension en place du vieux préau, la requalification du parvis, l'accessibilité aux personnes à mobilité réduite et la sécurisation du site. Comme les autres, ce chantier parle de matériaux bio sourcés et/ou provenant du recyclage pour un montant de 1 014 422 € TTC.



Le montant effectif investi en fin de chantier s'élève à
1 308 000 €





Le Musée de l'île voit plus vaste

Le projet est ancien dans l'esprit de Michel Parent, président de la CdC sensible au patrimoine du territoire et délégué à la régie des musées : donner plus d'envergure à celui de l'île d'Oléron. Il porte en ses murs une histoire ancienne, mais dès son ouverture en 2006 dans la forme actuelle, le bâtiment de la place Gambetta à Saint-Pierre était trop à l'étroit dans ces murs-là. Un architecte vient d'être désigné pour les pousser un peu...

Trois cabinets étaient en lice. Celui dont le dessin a le mieux répondu au souhait de la CdC a été choisi par les élus fin juin. L'Atelier de l'île, notamment concepteur du Musée Rodin et de celui de Pont-Aven, sera le maître d'œuvre de l'extension de 100 m² qui portera à 200 m² les possibilités d'accueil des expositions temporaires. L'édifice étant relativement contraint, c'est sur l'interface place/jardin que cette extension sera implantée.

L'esthétique du bâtiment est respectée tout en changeant les fonctionnalités du musée.

La commande première concerne les expositions temporaires, toujours d'une grande exigence qualitative sur les thématiques du territoire : Train ; (R)évolution littorale ; Loti en ce moment ; en 2024 « Tous à la plage ! ». Avec ce nouveau trait architectural, elles gagneront surface et migreront quelque peu dans l'espace. Celui laissé libre sera profitable au parcours de la collection permanente. Le musée fut au départ fondé sur elle, ses objets anciens, la vie et les traditions insulaires au XIX^{ème} et au début du XX^{ème} siècle. Enrichi de pièces nouvelles, le récit s'est étiré jusqu'à la préhistoire. La place pour le dire, là aussi, venait à manquer.

Le nouveau projet va donc profiter à l'ensemble de la muséographie et offrir une autre respiration à la visite.

Avant de pénétrer ce parcours permanent étendu et le parcours temporaire plus vaste, le public profitera aussi d'un accueil revisité et d'une vraie boutique. S'y ajoutent une salle d'animation pédagogique, une autre dédiée aux conférences et rencontres, celle-ci ouverte sur l'espace public en dehors des heures du musée.

Reste à compter une année d'études pour qu'en septembre 2024 puissent être signés les marchés publics. Les travaux pourraient démarrer début 2025* et l'inauguration avoir lieu au printemps 2026.

Cette extension dont le projet éclot pour les 60 ans est à la fois comme un cadeau d'anniversaire et un signe fort adressé à l'avenir du Musée de l'île d'Oléron et aux Oléronais afin qu'ils se saisissent encore mieux de leur patrimoine et apprennent toujours plus de leur histoire.



* Le musée fermera après Toussaint 2024. En fin de la même année les collections seront protégées en vue du chantier et les pièces transportables dirigées vers les réserves.

INFO/INTOX

La CdC vous répond !

Les sacs en plastique noir, même s'ils contiennent des emballages et des papiers, ne sont pas acceptés dans les poubelles jaunes.



À vélo, on ne fait pas ce que l'on veut.



La CdC a abandonné le chantier de la nouvelle gendarmerie à Saint-Pierre.



INFO !

En effet, les sacs noirs ne sont pas acceptés dans les poubelles jaunes. Les emballages et papiers sont à mettre en vrac dans la poubelle jaune, inutile de les enfermer dans un sac.

Afin de permettre le contrôle du contenu du bac jaune, il est rigoureusement interdit de mettre les déchets dans des sacs non translucides.

Il faut donc bien noter que tout bac présenté à la collecte avec un sac noir à l'intérieur sera refusé.

INFO !

Nous avons beau l'appeler « petite reine », le vélo n'est pas roi. Pas plus roi de la route que de la piste. Le cycliste est en devoir de se montrer respectueux des autres. En selle comme dans la vraie vie, en somme !

Des conflits d'usage sont trop souvent constatés avec piétons et automobilistes, principalement sur les espaces partagés. Il y a un code de la route, un vocabulaire de panneaux qui dictent le bon comportement : un stop est un stop ; un sens interdit indique de faire demi-tour. Rouler à vélo est une démarche vertueuse qui ne dispense en rien d'y obéir sous peine d'amendes.

Quant à l'obligation faite au vélo d'emprunter la piste cyclable, elle n'est pas toujours vraie. Certains axes routiers acceptent les cyclistes. Les sportifs préfèrent les routes pour une plus vive allure. Ils en ont le droit. Sauf lorsqu'une commune l'interdit par le panneau représentant un vélo noir sur blanc cerclé de rouge. Dans ce cas, sportif ou pas, le cycliste doit rouler sur la piste tracée pour son confort et sa sécurité. La CdC en a richement doté le territoire.

INTOX !

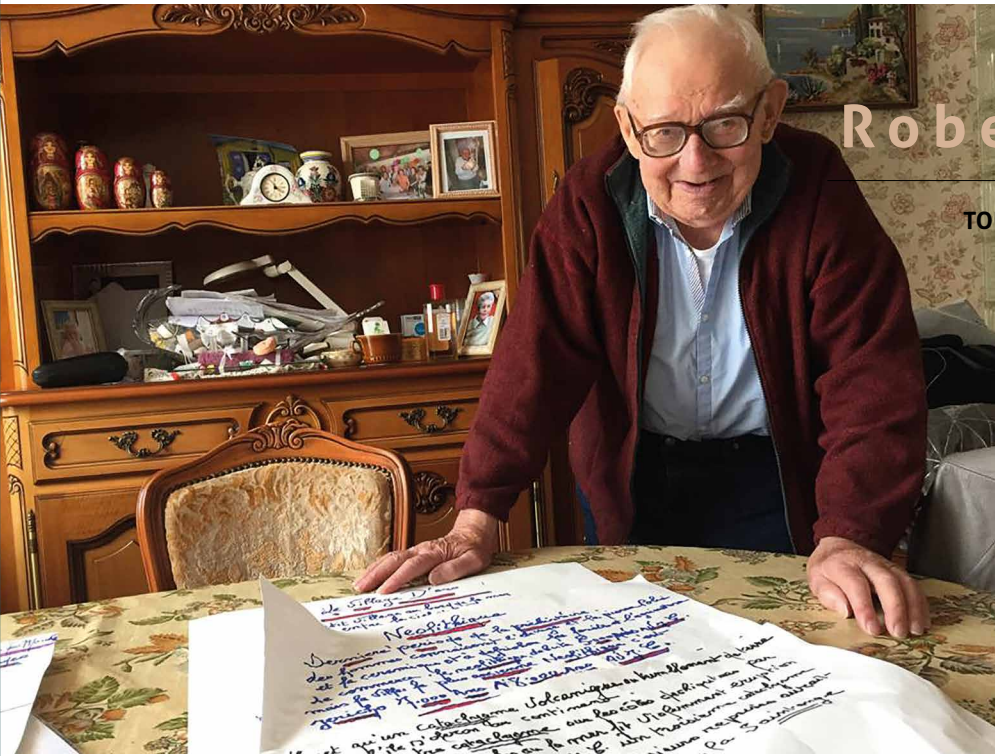
C'est l'impression que peut laisser le chantier actuel. Mais c'est faux. Sur ce bâtiment à énergie positive qui sera exemplaire sur le plan environnemental, l'entreprise chargée des travaux d'isolation thermique par l'extérieur s'est avérée défaillante. Après mises en demeure répétées et recherches de solutions amiables, la CdC a engagé une procédure contentieuse dite « aux frais et risques » de l'entreprise en question. Elle a d'autre part relancé un appel d'offre en quête d'une nouvelle entreprise compétente pour reprendre et terminer des travaux d'envergure qui convoquent un savoir-faire particulier, notamment pour la finition avec un enduit à la chaux à l'oléronaise.

Dans le meilleur des cas, un redémarrage du chantier interrompu depuis octobre 2022 pourrait intervenir en ce mois de septembre, en tout cas dès qu'un artisan aura remis une offre sérieuse.

Ces retards ont bloqué d'autres corps d'état ; en début d'été cependant, des travaux de clôture ont pu être entrepris.

Robert Nadeau

TOUTE UNE VIE EN CABANE



Vu de l'extérieur, c'est une cabane ostréicole¹ rafraîchie de jaune et lilas. Mais dès le seuil, c'est le passé d'un homme et d'un terroir qui frissonne au long des planches. Pas vraiment une exposition, pas tout à fait un musée de poche ; une sorte de narration portée par un désordre bien mis, comme une mémoire que l'on aurait resserrée là : sur quelques mètres carrés, l'univers de Robert Nadeau, sa vie, son œuvre...

P arce qu'il s'agit bien un peu de cela. De ce qui fut pendant plus de quatre-vingt-dix ans le quotidien d'un natif de l'île – Le Château qu'il n'a jamais quitté – qui n'a fait qu'un avec la nature (parfois contre), le mouvement des marées, la patiente croissance des huîtres, et qui sur ses très vieux jours, au gré d'une heureuse rencontre, a libéré l'écriture qui semblait retenue en lui depuis l'enfance et les bancs de la classe.

« L'imagination associée à la pulsion créatrice dans sa forme la plus libre » comme l'écrit Luis Marcel² pour une approche de l'art singulier. Ainsi va Robert, fabricant de fameux fauberts³ dans des guenilles – le faubert du dimanche, taillé dans un rideau de cuisine, a des effets de dentelle - ; détournant en mini godille une spatule de cuisine ; déroulant son histoire, ses chansons, sur de grandes pages Canson. Entre langue française et Goulbenéze, il documente en s'amusant une tradition, une activité primaire, un dur labeur, l'amitié, les copains, les familles, l'histoire sienne et celle du territoire.

Robert aura ses 95 ans le 23 août. Encore il écrit, inlassablement. Devant lui, le texte hommage au dolmen d'Ors : « Cher petit village au bord de la mer / Là-bas entre le ciel et la terre / Sois heureux et toujours fier / d'avoir chez toi le plus beau dolmen de la Terre... ». L'écriture est ronde, cursive un peu tremblée d'école trop tôt quittée. Monsieur Pacaud, l'instituteur, l'avait prophétisé : « Tu aimes lire, écrire, inventer des choses. Un jour, Robert, tu le réaliseras ».

Sur le port, on l'appelait Le Journal du Château, parce que Robert en savait long et trouvait à tout problème sa solution.

650 bateaux en tête

« J'étais toujours premier, se souvient-il fièrement, mais autrefois ça traînait pas... J'ai quitté l'école et j'ai embarqué à 13 ans pour faire les huîtres ».

Sur la photographie en noir et blanc il montre : « Au début voyez, pour les niais-sains, c'était des tuiles, et là c'est ma mère qui les retourne ».

Quand le père est décédé, en 1953, il avait déjà repris l'affaire ostréicole familiale : « En 51 ! Y avait eu des drames cette année-là, je me souviens, L'Ami du Boulot a sauté sur une mine... Les frères Cartron !... ». À l'âpreté du travail en mer, s'ajoutaient les reliefs d'une guerre qui tuait encore.

Robert Nadeau mémoire de l'île, c'est peu dire ! L'Ami du Boulot est au nombre des 650 bateaux dont il connaît par cœur les noms et propriétaires. La Cagouille ; Vers l'Inconnu ; Le Lève-Rames ; Le Revanchard ; Mascaret ; L'Amour ; et La Liberté, bien sûr !... Tous sont inscrits en négatif d'un vieux film, comme tracés à la craie blanche sur tableau noir, dans la cabane de Robert que l'amie Maija Salmi a mise

Plus d'info

Lire : « Raconte-moi... », petites histoires ostréicoles d'hier et d'aujourd'hui collectées par Maija-Liisa Salmi

¹ L'ancienne cabane ostréicole est mise à disposition par la mairie du Château. Maija Salmi l'ouvre chaque matin (sauf le dimanche), tout au long de l'année, et invite les passants du chenal et de la route d'Ors à découvrir l'univers de Robert Nadeau. Souvent ils s'y attardent longtemps...

² Galeriste, spécialiste de l'art brut

³ Balai faubert pour nettoyer le pont des bateaux

⁴ Petite huche bien commode, tout comme le patin de vase, pour transporter les huîtres et marcher sans s'enfoncer.

Nos rendez-vous

● 23 août

DOLUS-D'OLÉRON



Découvrir l'écopôle

Reconnu à la pointe du traitement des déchets verts en Nouvelle-Aquitaine, l'écopôle ouvre ses portes au grand public et dévoile sa plateforme de compostage de déchets verts, de valorisation du bois et des gravats.

Gratuit. Sur inscription au

☎ 05 46 47 21 84

● Septembre

SUR TOUTE L'ÎLE



Mois de la mobilité internationale

Le Bureau Information Jeunesse lance une nouvelle campagne d'information et d'animations autour de la Mobilité Internationale. Étudier, travailler ou s'engager à l'étranger grâce aux programmes Erasmus Plus initiés par la Communauté de Communes, le BIJ propose à cet effet plusieurs rendez-vous pour accompagner les jeunes Oléronais dans leur projet.

Programme à venir à retrouver sur :
www.cdc-oleron.com
 et sur instagram @bij.oleron

● 7 septembre

SAINT-PIERRE-D'OLÉRON

Coup de projecteur sur le solaire thermique

La communauté de communes poursuit l'organisation de visites de logements rénovés en direction du grand public pour lui permettre de découvrir, in situ, les tenants et aboutissants d'une Installation solaire thermique.

Sur réservation auprès du Service France Rénov' de la CdC au ☎ 05 46 47 68 66 (de 14h à 17h) ou par mail à assistant.habitat@cdc-oleron.fr

● 16 et 17 septembre

SUR TOUTE L'ÎLE



Journées européennes du Patrimoine

Les sites culturels de la Communauté de Communes ouvrent leurs portes gratuitement au public afin de lui faire découvrir la richesse et la diversité du patrimoine insulaire. Au programme : visites commentées, ateliers famille et chasses aux trésors, spectacles et conférence animée, etc...

Renseignements :

Port des Salines

☎ 05 46 75 82 28

Maison éco-paysanne

☎ 05 46 85 56 45

Musée de l'île d'Oléron

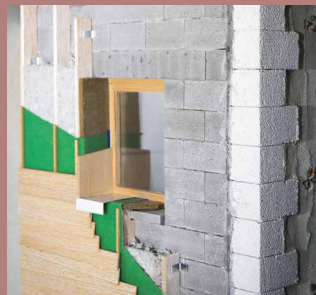
☎ 05 46 75 05 16

Le Moulin de La Brée

☎ 05 17 25 05 49

● 21 septembre

CHÂTEAU-D'OLÉRON



Isolation thermique par l'extérieur

Dans le cadre de ses visites de logements rénovés en direction du grand public, la Communauté de Communes propose l'exemple d'isolation thermique par l'extérieur (ITE). Propriétaires et agent France Rénov' éclaircissent sur le principe et répondent aux questions des participants.

Sur réservation auprès du Service France Rénov' de la CdC au ☎ 05 46 47 68 66 (de 14h à 17h) ou par mail à assistant.habitat@cdc-oleron.fr

● 30 septembre et 1^{er} octobre

SAINT-PIERRE-D'OLÉRON

60^{ème} anniversaire des amis du musée d'Oléron

C'est un double anniversaire, celui des instigateurs et celui du lieu. Il y a soixante ans, des habitants, sous l'impulsion de l'abbé Kieffer, se constituaient en association pour créer le musée de l'île d'Oléron.

Les collections se composaient alors exclusivement de dons accordés par des habitants de l'île d'Oléron. Depuis, la Communauté de Communes a repris le flambeau mais l'association demeure.

À l'occasion de cet anniversaire, un programme festif a été élaboré par les agents du musée et les Amis de toujours avec le concours des Déjhouqués et l'École de Musique Intercommunale.

Programme :
www.musee-ile-oleron.fr

● 7 octobre

SAINT-DENIS-D'OLÉRON



Marche contre le cancer du sein

Matinée de mobilisation et de sensibilisation autour de l'importance du dépistage du cancer du sein avec la 5^{ème} édition de Boucle Rose. La Communauté de Communes, la commune de Saint-Denis-d'Oléron et leurs partenaires s'associent pour soutenir la Ligue Contre le Cancer de Charente-Maritime. Au phare de Chassiron à partir de 9h, stands d'informations, ateliers et départs marches (4 ou 8 km) animeront le village prévention.

Manifestation gratuite et sans inscription.

Plus d'informations à venir sur cdc-oleron.com.

● 11 octobre

CHÂTEAU DE BONNEMIE - SAINT-PIERRE-D'OLÉRON



Quand vieillir se met en scène

Après-midi théâtrale avec « du côté de la vie », saynètes autour des problématiques liées au maintien à domicile des personnes âgées. Proposé par la Coop Charente-Maritime, en partenariat avec la commune de Saint-Pierre et la Communauté de Communes de l'île d'Oléron, ce spectacle réservé aux plus de 60 ans sera suivi d'un échange avec les partenaires du territoire.

Inscription obligatoire (places limitées). ☎ 05 49 18 55 86
lverri@ccmh.fr