

Le magazine de
la communauté de communes
de l'île d'Oléron

Numéro 58 Février 2022

VENT PØRTANT

Page 12

Autorisation d'urbanisme
il est permis de tout
construire en ligne !

Page 13

Le PCAET sera validé
en 2022, année climat
de la CdC

Page 15

Déchets au jardin,
une ressource,
pas un problème

DOSSIER

COMPÉTENCE
MUSÉES- PATRIMOINE

Écrin d'une culture insulaire

Page 6

ILE D'OLÉRON
COMMUNAUTÉ
DE COMMUNES

 WWW.CDC-OLERON.COM



#1 À la Maison des Services Au Public (MSAP) à Saint-Pierre, les Oléronais peuvent être accompagnés dans leurs démarches administratives et recevoir une aide à l'accès au numérique. Plus de 100 personnes reçues en moyenne chaque semaine à la MSAP ou dans les permanences en mairies !

#2 Avec Calyxis, association spécialisée dans la gestion des risques, la CdC programme des ateliers pédagogiques dans les écoles primaires de l'île afin de sensibiliser les enfants aux submersions marines et apprendre à mieux réagir face à de tels événements.

#3 Une trentaine de personnes a assisté à la visite d'un logement rénové, celui de la famille François que la Communauté de communes remercie ici pour son accueil. Les travaux ont pu être menés grâce au soutien de l'espace conseil France Rénov' de la CdC - service public de la rénovation énergétique.



SOM-MAIRE

2 Plongée libre

3 Édito

4-5 Le singulier au pluriel



6-9 Longue vue

10-12 Levons l'ancre

13-15 Écoléronais

16-17 De l'air frais

18 Info/Intox

19 Les visages d'Oléron

20 Nos rendez-vous

Vent Portant est une publication de la communauté de communes de l'île d'Oléron. Directeur de la publication : Michel Parent - **Comité de rédaction** : Patrice Robillard, Jean-Marie Clerget, Patrick Gazeu, Micheline Humbert, Patrick Livenais - **Rédacteur** : Elian Monteiro Da Silva - **Conception/Réalisation** : Agence KA2 Communication - **Crédits photos** : CdC de l'île d'Oléron ; L. Wangermez ; couverture Pierre Enard, place de la lanterne des Morts à St-Pierre-d'Oléron, vers 1920, Musée de l'île d'Oléron ; p.16 M.Crepel ; p.17 Gaston Balande, Départ des pêcheurs du Château d'Oléron vers Fort Chapus, 1938, Musée de l'île d'Oléron ; p.18 Transpertuis ; p.19 M^{me} Baraton **Impression** : Imprimerie IRO - **Vent Portant intègre dans sa fabrication une réflexion environnementale et fait appel à un imprimeur certifié PEFC utilisant un papier certifié PEFC 100 %, issu de la gestion durable des forêts et de sources contrôlées.**

**ÉCRIVEZ-NOUS !
SUIVEZ-NOUS !**

Magazine Vent Portant

Communauté de communes
de l'île d'Oléron

17310 Saint-Pierre-d'Oléron

☎ 05 46 47 24 68

✉ accueil@cdc-oleron.fr

**Inscrivez-vous à la lettre
d'information mensuelle
de la CdC sur cdc-oleron.com**

Suivez notre actu
sur les réseaux sociaux
f @communaute.de.liledoleron

ÉDITO



Madame, Monsieur,

Seulement âgée de 25 ans, la Communauté de communes de l'île d'Oléron est une très jeune institution comparée aux communes ou aux Conseils départementaux qui ont plusieurs siècles d'histoire.

La Communauté de Communes, créée par la volonté de l'État s'est facilement inscrite dans le paysage politique oléronais puisque, de façon volontaire, les élus de l'époque avaient déjà installé un SIVOM (Syndicat à Vocations Multiples) pour partager notamment la gestion, l'entretien et la sécurité des plages. Ces plages, atout touristique majeur, fréquentées par les Oléronais et les estivants ne pouvaient être à la seule charge des communes concernées.

Ce furent ensuite vingt-cinq années d'engagement avec des compétences imposées comme le développement économique et des compétences facultatives. Cela concernait et concerne toujours la protection des côtes, le réseau cyclable avec aujourd'hui le plan vélo 3, la valorisation du patrimoine (le dossier de ce numéro de Vent Portant lui est consacré) et bien d'autres choses.

Mais la Communauté de communes n'est pas et ne doit pas être une super commune. Elle est là pour accompagner et soutenir les projets oléronais qui dépassent la dimension communale.

La commune est le lieu idéal de démocratie et de proximité. Gérard Larcher, président du Sénat, rappelle fréquemment que les Maires "restent à portée d'engueulade", même si les transferts de compétences ne les responsabilisent pas toujours.

Accompagner
et soutenir les projets
oléronais qui
dépassent la dimension
communale

Je suis et serai toujours très attentif à cette dimension communale. Les huit communes de notre île sont très différentes et très complémentaires ; c'est leur addition qui fait notre richesse. Il n'empêche qu'aujourd'hui la CdC est un outil essentiel d'aménagement du territoire et de la qualité de vie que l'on offre à la population.

La continuité des chantiers initiés par les différentes équipes intercommunales (en ce moment avec ce cinquième mandat) n'empêche pas la signature originale de chaque mandature.

Cette dernière, commencée en juillet 2020, a été marquée entre autres initiatives par la rédaction d'Oléron 2035 qui est aujourd'hui la feuille de route incontournable de notre île avec trois axes prioritaires :

1. Une île nature et authentique
2. Une île chaleureuse et accueillante
3. Une île innovante.

S'y ajoute l'installation de la MSAP, la Maison des Services Au Public, située à proximité du siège de la Communauté de Communes, qui doit améliorer le lien entre les citoyens et les institutions. Lien perturbé par le "tout numérique" et par des contraintes administratives complexes de plus en plus difficiles à appréhender.

L'autre initiative qui s'inscrit dans la durée est la constitution de réserves foncières qui permettront de résoudre, pour partie, le problème aigu du logement des jeunes actifs et des saisonniers.

Cette volonté partagée par l'ensemble des élus oléronais d'associer une vision à moyen terme et le maintien d'une vie quotidienne agréable, fait partie des enjeux de notre île.

Chacun s'accorde à dire qu'elle est belle et possède de très nombreux atouts.

Il nous appartient, élus, acteurs économiques, monde associatif et citoyens, d'en assumer le destin.

Très sincèrement.

MICHEL PARENT

Président de la Communauté de Communes



Saint-Denis-d'Oléron



Sur les pistes du plan vélo III

Saint-Denis apparaît avec trois nouvelles sections sur le tracé du plan vélo III de la CdC qui succède aux deux précédents élaborés depuis 1995. Comme il s'agit de pistes exclusivement dédiées à l'usage cycliste, il s'agit aussi de création de voies, donc d'emprise chez des propriétaires. D'où le recours à la déclaration d'utilité publique validée en juillet 2020 au terme d'une longue procédure administrative, d'études techniques et de concertation, appelée à durer encore quelque peu. L'enquête menée en début d'année a permis d'identifier 113 parcelles impactées. 287 notifications seront adressées aux propriétaires appelés à être indemnisés. La première section de piste (côte ouest) connectera Lachenaud à Chaucre/ Les Renfermis sur 2,5 km. La deuxième sera reliée à la piste partant du rond-point de La Bétaudière pour rejoindre Saint-Denis et la dorsale vers Chassiron sur 500 m. La troisième (côte est) roulera depuis le chemin de la Motte-Bossée jusqu'à Chassiron sur 2,5 km.



La Brée-les-Bains



Beaucoup d'énergie dans l'économie

Le conseiller en énergie partagé (CEP) est recruté et hébergé par la CdC mais il est un agent au service des communes. Chacune participe au financement de son poste, lui les aide à réduire leur facture énergétique et les déperditions dans les bâtiments publics. Son action est importante à La Brée, particulièrement engagée dans cette démarche. Une première phase d'évaluation de consommation des bâtiments ayant eu lieu en 2019, le CEP a fait part de ses conclusions sur les points à améliorer. Sans attendre les travaux les plus volumineux, quelques actions simples ont déjà été réalisées. Dans le même temps, le bilan énergétique de la commune est réactualisé afin d'évaluer son évolution dans l'engagement et les effets des premières mesures : mise en conformité des contrats d'énergie avec les consommations réelles ; maîtrise de l'éclairage public ; régulation du chauffage selon l'occupation des bâtiments ; travaux d'isolation et menuiseries, notamment à la poste, la mairie, l'école.



Saint-Georges-d'Oléron



Programme OQL à l'Îleau : ne jetons pas la pierre !

Avec Oléron Qualité Littoral (OQL), la CdC mène sur tout le territoire des opérations d'aménagement aux abords des plages pour améliorer l'accueil du public et préserver l'environnement. Le 10 novembre, les élus ont inauguré la réhabilitation du site de l'Îleau à Saint-Georges - et celle de son voisin des Placelles à Saint-Pierre. Ce programme a reçu le soutien d'Oléron 21, démarche de financement du Département à hauteur de 78 %, le reste revenant à la CdC. À l'Îleau, les travaux ont porté sur le confort de circulation des piétons et des cyclistes : requalification de la voirie ; création d'un cheminement sécurisé vers la plage ; remise à neuf des tables de pique-nique, du stationnement vélo, de la signalétique. Cela tout en veillant à la protection de la dune, précieux écosystème littoral. On apprend cependant qu'une pierre a disparu ! Une très grosse pierre sur laquelle quelques habitués avaient pour habitude de venir s'adosser et papoter. Ils semblent la regretter et espèrent qu'elle retrouvera sa place... OQL les a entendus.



Saint-Pierre-d'Oléron



Le nouveau BIJ, pour une intelligence collective autour de la jeunesse

Localisé au complexe de l'Oumière, le Bureau Information Jeunesse (BIJ) doit déménager. En raison de l'accueil prochain de Terre de Jeux 2024 (préparations des JO), l'Oumière souhaite récupérer tous ses locaux. La CdC était donc en quête d'un logement pour le BIJ. Après exploration de diverses pistes, elle a eu l'opportunité d'acquérir l'ancien Pôle Emploi dans la zone de La Claircière. 240 m² où le BIJ cohabitera avec les permanences du CLLAJ, Comité Local pour le Logement Autonome des Jeunes. Sera également accueilli l'ATELEC (Atelier Lire Ecrire Compter), jusque-là locataire de l'ancienne gare routière, qui dispense des formations de remise à niveau, assure l'accompagnement à la scolarité, l'aide aux devoirs, la lutte contre l'illettrisme. S'installeront aussi les trois animateurs jeunesse de la CdC. À cette nouvelle adresse, une coopération et une intelligence collective autour de la jeunesse sont à l'œuvre. Ouverture des locaux prévue début mars.



Dolus-d'Oléron



La Jarrie 4 : extension de la ZAE pour 18 lots de plus

Le dernier lot de la 3^{ème} tranche ayant été vendu en 2020, et le site permettant encore une extension, la CdC poursuit son projet d'aménagement et d'accompagnement foncier des entreprises. Il porte sur une surface de 17 610 m² dont 9 000 m² seront cessibles ; le reste est réservé à la voirie, la gestion du pluvial, le paysagement.

La commission développement économique a validé en janvier le plan de composition. Il prévoit 18 lots, de 218 à 802 m², ouverts à des activités artisanales.

Après dépôt du permis d'aménager en ce début d'année, le lancement de la consultation des entreprises aura lieu en mars, puis en avril-mai la communication en direction des entreprises candidates à l'achat. Les travaux sur site devraient débuter à la fin du printemps pour une commercialisation fin 2022. Courant 2023, les premières pourraient s'installer.

Cette opération fait l'objet d'un budget annexe qui s'équilibre par la vente des lots à prix coûtant.

À ce jour la ZAE héberge plus de 50 entreprises et 250 emplois.



Le Grand-Village-Plage



Webcam avec vue sur plage... Mais qui sait quand ?!

Grâce aux webcams des plages on peut voir quelqu'un secouer sa serviette sur le sable clair des Maldives ou bien repérer un spot de surf à Ténérife. Bientôt à Grand-Village il en sera de même. Si toutefois les prestataires consentent quelques efforts !

Enedis a pris son temps. Sollicité en mars 2021, le gestionnaire de réseau électrique a finalement réalisé le branchement mi-novembre. À présent c'est Orange qui se hâte lentement du côté de l'acheminement de la fibre, à 600 m du village. Rien n'est fait et personne ne parie sur des travaux réalisés dans un avenir proche. Avant l'été, espère-t-on à la mairie qui a sollicité la participation financière de la CdC, accordée à hauteur de 20 %. Le coût total des travaux est estimé à 10 988 €.

Lorsque la webcam sera (enfin) opérationnelle, de Ténérife ou de Bourcefranc-le-Chapus, il suffira d'aller surfer sur le site internet de Grand-Village pour connaître la météo précise avant d'aller surfer la vague de la Giraudière. Ce sera beaucoup mieux que de s'y rendre en van pour constater en vain... qu'il n'y en a pas. Le CO₂ en moins !



Le Château-d'Oléron



Au moulin de la Côte : des artistes, des chouettes et des dunes

Autour de la réhabilitation du moulin de la Côte en résidence d'artistes, se pose la question d'un espace naturel à préserver. À celui situé en périphérie immédiate du moulin, s'ajoute une parcelle de 6 ha connectée à la dune, enjeu environnemental majeur. En grande partie propriété du Conservatoire du littoral, le site a été confié à la commune, porteuse du projet, qui elle-même a sollicité l'expertise du service espaces naturels de la CdC.

Tout est donc pris en amont de manière à intégrer dans les travaux de restauration du bâtiment une flore et une faune remarquables.

On parle ici d'un "jardinage" en périphérie pour répondre aux besoins d'occupation du site en préservant les arbres et arbustes, hôtes de la faune ; de protection des chauves-souris et des chouettes effraies qui ont élu domicile dans une anfractuosité des murs ; d'éradication des plantes exotiques invasives afin d'ouvrir l'espace dunaire ; de réinstallation des mammifères locaux et des oiseaux migrateurs.



Saint-Trojan-les-Bains



Deviens un artiste !

Avec l'arrivée en juillet 2021 d'une animatrice, L'Atalante a pu développer, à partir de Saint-Trojan et d'Action Jeun's, un programme en direction des 12-18 ans du territoire sud de l'île. La CdC compte parmi les partenaires d'Action Jeun's qui malheureusement, en raison des exigences sanitaires (jauge et pass), a reçu une fréquentation timide. Été difficile pour installer une proposition !

À Toussaint en revanche, l'opération « Deviens un artiste » s'est structurée avec le musée. Pendant une semaine, cinq jeunes du sud ont approché diverses pratiques urbaines avec des artistes puis ont revisité le musée dans une création théâtrale burlesque. Cela a réveillé chez les ados une volonté de rencontre plus régulière ; par exemple autour de la création d'un fanzine et d'échanges avec d'autres locaux jeunes du territoire. Aujourd'hui une dizaine d'entre eux sont demandeurs et entrent dans cette dynamique. L'idée est de renforcer ces propositions en période de vacances et de s'ouvrir, avec Erasmus+, à d'autres horizons (lire p.16).



Le régisseur des collections travaille dans les réserves muséales intercommunales.

Compétence Musées-patrimoine ÉCRIN D'UNE CULTURE INSULAIRE

La Communauté de Communes couvre un large champ de compétences. Ses élus décident des stratégies à mener et les divers services les mettent en œuvre sur le territoire.

Pour aider les Oléronais à mieux comprendre leur organisation, leur fonctionnement et les actions conduites, Vent Portant a ouvert une série de dossiers sur ces services et les domaines dont la CdC a la maîtrise.

À la suite du numéro 57 de votre magazine consacré à la compétence enfance-jeunesse, le chapitre est cette fois tout dédié aux musées et au patrimoine de l'île.

La CdC héritière
d'un patrimoine
et d'une histoire

Un budget annexe

Pour la gestion des musées et du patrimoine oléronais, et pour ses besoins en personnel et équipements, le service est pourvu d'un budget annexe. Chacun se doutant bien que la participation demandée aux visiteurs n'est en rien proportionnelle au coût de gestion des sites, dans ce budget entrent en ligne la billetterie et les recettes en boutiques (200 000 €/an) mais aussi et surtout la subvention transférée du budget général de la CdC (680 000 €), et quelques aides complémentaires pour un fonctionnement annuel de 1 M€. Près de 1,9 M€ ont été consacrés aux investissements en 2020, plus de la moitié pour les travaux sur le moulin de La Brée.

Recevant cette compétence, la CdC était l'héritière d'un patrimoine et d'une histoire. Elle débute avec l'abbé Kieffer et la création de l'association des Amis du musée*. Voyant le modernisme s'installer après-guerre, ils eurent la belle intuition de sauver la mémoire ancienne, d'en collecter les savoirs et les objets. Ils sont à l'origine d'une collection importante, en nombre et qualité, d'abord présentée dans un bâtiment de l'école Jeanne-d'Arc à Saint-Pierre, puis finalement logée place Gambetta dans un ancien corps de ferme acquis par la Ville. Le projet fut lancé en 2003 et c'est à la demande de la commune que le musée est devenu intercommunal. Décision de transfert fut prise tandis que le chantier était en cours et cela avait du sens : la charge d'un tel équipement culturel, appelé à rayonner sur l'ensemble de l'île, ne pouvait incomber à la seule commune.

En avril 2006 le musée était ouvert. Dans le même temps se dessinait le réseau Oléron Nature et Culture devenu Explore Oléron pour les communes préférant conserver en propre la gestion de leurs espaces patrimoniaux ouverts à la visite. Il en est ainsi de la citadelle du Château ou du phare de Chassiron que la CdC s'est donnée pour mission, à travers la mise en réseau, de promouvoir auprès des publics.

La création du service, au tout début de la même année, a permis de moderniser le musée, d'animer les collections, d'organiser des expositions temporaires et de dynamiser tous les sites repris en gestion, Le Port-des-Salines, puis à partir de 2012 et 2013 les projets menés sur le Moulin de La Brée et la Maison éco-paysanne (MEP).

*L'association est toujours propriétaire des collections qui sont en dépôt par convention avec la CdC.



Un musée...

Le musée de l'île sis à Saint-Pierre et la réserve de Dolus figurent un peu le cœur de l'appareil muséographique d'Oléron. Ancré là, le service s'est ainsi constitué avec des sites et établissements différenciés autour d'un établissement, le musée, qui en fait la synthèse. Le parcours qu'il propose est la porte d'entrée sur le territoire si l'on désire en appréhender correctement l'histoire et le patrimoine. On y trouve les activités traditionnelles qui ont façonné le paysage, l'architecture, la population, les activités - viticulture, saliculture, gemmage, ostréiculture, pêches... Au contenu généraliste du musée qui bénéficie de l'appellation Musée de France*, le service associe en complément les spécialités de chaque site.

L'exposition permanente au rez-de-chaussée présente la préhistoire et l'histoire de l'île, découvertes archéologiques, néolithique, gallo romain, puis la vie traditionnelle dans les maisons, les activités jusqu'à l'époque des bains de mer, la naissance du tourisme.

Le recrutement
prochain d'un meunier
permettra de recréer
toute une filière



... des écomusées

Au Port-des-Salines, né d'une collaboration de la commune de Grand-Village avec le département (propriétaire du site), la CdC a pris la gestion de l'écomusée. Son parcours d'exposition invite à comprendre le sel, la saliculture, les techniques, le vocabulaire (pensez à votre « salaire » !); puis à sortir du bâtiment pour s'ouvrir au paysage, à l'organisation des bassins, à la saisonnalité, aux outils. Il est aussi question de la riche biodiversité que génère ce marais. Et pour le voir de près, rien ne vaut une balade en barque !

La MEP (Maison Eco Paysanne) doit beaucoup à l'association Les Déjhouqués. S'ils ont rassemblé quantité d'objets - une remarquable collection de coiffes - conservés au musée et dans sa réserve, ils ont aussi, au long des années 70, reconstitué une ferme traditionnelle oléronaise. Là encore la CdC, après la commune, a pris en charge ce bâtiment, sa réhabilitation, sa transformation en centre d'interprétation. Le public y découvre la vie et l'habitat d'autrefois qui trouvent un prolongement dans le programme Oléron 2035 de la CdC et les préoccupations d'aujourd'hui en matière d'écoconstruction ou de solutions écologiques inspirées des savoir-faire anciens.

Bientôt, dans la pièce de vie (thieuzine) et le chai, seront installés les objets en attente dans les réserves muséales.

Le Moulin de La Brée, racheté en 2012 par la CdC avec l'aide de la commune, est actuellement en travaux. Les élus ont souhaité protéger et restaurer le dernier moulin de l'île disposant encore de son mécanisme en associant à l'action patrimoniale un volet économique lié au terroir. Le recrutement prochain d'un meunier permettra de recréer toute une filière, du blé local jusqu'à la baguette. Une chargée de projet intégrée au service musée-patrimoine de la CdC est en place depuis deux ans et un parcours muséographique sur l'histoire de la meunerie à Oléron est en cours d'écriture.



Explorer l'île

Le service assure la coordination du réseau « Explore Oléron ». Ce passeport relie onze sites entre eux. Validé dans l'un, il permet d'accéder aux dix autres à tarif réduit dans une offre patrimoniale qui croise espaces naturels et lieux culturels. La CdC finance la partie communication du réseau et la mise en relation des acteurs des sites. Le public profite ainsi d'une offre complète sur le territoire assortie d'une exigence de qualité.

*Attribuée à toute collection permanente composée de biens dont la conservation et la présentation revêtent un intérêt public et organisée en vue de la connaissance, de l'éducation et du plaisir du public.



COLLECTER, C'EST TYPIQUEMENT OLÉRONAIS

Sans doute est-ce encore un marqueur de l'insularité : la population locale a (eu) cette inclination au collectage. À travers leurs associations (Amis du musée, Déjhouqués) les Oléronais ont pris soin de rassembler leur patrimoine en acquérant les objets ethnographiques qui passaient à leur portée, significatifs de ce qu'ils avaient connu « dans le temps ». C'est ce travail important qui a porté la CdC à prendre en charge ces sites et musées, et à créer un service pour en assurer la conservation, la pérennité, la médiation en direction des publics.

Succès public !

La locomotive (une loco sur l'eau !), c'est le Port-des-Salines. Avec près de 30 000 visiteurs/an, le lieu, l'architecture des cabanes, la vente de produits, la boutique, les balades en barque, les animations qu'assure le service, attirent de nombreux Oléronais et touristes.

Le musée de l'île d'Oléron pour sa part compte en moyenne quelque 13 000 entrées/an dont le tiers est accompagné par le service des publics. Excellente fréquentation pour un établissement de ce type - les expositions temporaires et thématiques proposées par l'équipe du service y sont pour beaucoup (lire p.17).

Le monde afflue aussi lorsque le service s'associe aux diverses journées européennes ou nationales (du patrimoine, des moulins, du tourisme et handicap...). L'appli musée, l'appli patrimoine et deux jeux virtuels à énigmes, conçus par la chargée de projet du service, complètent d'un parcours numérique la panoplie des propositions adressées aux publics.

10 000 objets en réserve

Poumon du musée et des sites où ne sont visibles que 10 % des collections, les réserves muséales externalisées à Dolus depuis 2009 conservent tout ce qui n'est pas exposé. Les collections du musée ayant reçu l'appellation Musée de France, le service met un point d'honneur à appliquer à ses réserves le même niveau d'exigence, conforme aux enjeux fixés par la CdC en termes de conservation des objets, de recherche, de connaissance scientifique.

Les protocoles de protection et de valorisation sont stricts, pour toutes les collections sans distinction : inventaires informatisés, lieux de stockages spécifiques, restaurations, conservation préventive, hygrométrie, campagnes d'anoxie...



1000 m² contiennent 10 000 objets répartis en différents magasins selon leur nature

Un service, des métiers

Le musée ouvre du 1^{er} février au 15 décembre, les autres sites du 1^{er} avril à Toussaint. Le service musée et patrimoine emploie pour cela 8 agents :

- Une responsable de service, facilitatrice et interface avec la direction de la CdC, elle coordonne l'ensemble des sites.
- Trois responsables réparties par site, dont une en charge du musée et de la réserve.
- Une responsable du service des publics au musée.
- Une chargée d'accueil au musée.
- Un régisseur des collections.
- ... et un renfort en personnel saisonnier durant la période estivale

1000 m² contiennent 10 000 objets répartis en différents magasins selon leur nature. Les textiles (coiffes et vêtements) sont conservés à 40-50 % d'hygrométrie ; les œuvres graphiques (dessins, encres, aquarelles, documents papier) et photographiques (documents papiers) à 40 % ; une salle est consacrée exclusivement aux œuvres picturales ; un autre espace aux objets de petite taille, outillage, céramiques, maquettes de bateaux tandis qu'un entrepôt abrite les véhicules hippomobiles, le matériel agricole, les pressoirs, etc.

Par convention avec l'État, les réserves sont Centre d'étude et de conservation. Les objets d'archéologie découverts sur l'île et sur le domaine maritime lui sont confiés. Le service est garant de leur gestion mais la CdC n'en est pas propriétaire, seulement dépositaire.

Fermée au public, les réserves n'ouvrent leurs portes qu'à l'occasion des Journées du Patrimoine.





Le tourisme, tous tiennent à lui

Marquée par une dynamique, l'île se porte économiquement bien dans le prolongement d'une excellente saison estivale.

Elle est même devenue attractive pour certains créateurs, certaines activités. Notamment grâce à la Maison des Entreprises de la CdC ouverte au numérique et au télétravail.

Le principal secteur économique reste cependant le tourisme qui rejaillit sur tous les autres et sur un territoire où l'on parle plutôt d'interdépendance avec les autres domaines pourvoyeurs d'emploi : l'artisanat, les commerces, les métiers de la mer ou de l'aide à la personne.

Avec un chiffre d'affaires de près de 350 M€ (1/5^{ème} du CA départemental), il est le moteur de l'économie locale. Les premiers bénéficiaires sont les commerces et services qui représentent 3 654 établissements, 65 % de ceux recensés. Ce maillage commerçant de qualité, complémentaire des filières « identitaires » - pêche, viticulture, ostréiculture, bâtiment au cœur d'un environnement préservé, attire naturellement un tourisme estival. Mais l'office Marennes-Oléron et la CdC travaillent au développement déjà lisible d'un tourisme durable, intégré aux populations, étiré sur les ailes de saisons.

Un paradoxe oléronais renforcé par la crise

Les professionnels du tourisme ne peinent pas à trouver des clients mais doivent faire de gros efforts pour trouver du personnel !

Le marqueur fort au Pôle Emploi de Saint-Pierre, ce sont des offres qui augmentent de 2 à 3 fois avec la saisonnalité dans le secteur HCR*, grande distribution comprise.

Conséquence de la crise sanitaire dans ce secteur : se retrouvant sans travail, beaucoup de salariés se sont orientés vers d'autres activités, laissant les employeurs à leurs difficultés de recrutement.

Notons encore un phénomène très insulaire : les gens se réorientent mais, peu mobiles, restent sur l'île.

Bâtiment, il y a beaucoup à construire

Phénomène renforcé sur l'île, foisonnante en résidences secondaires : les propriétaires ont profité des périodes confinées pour lancer des travaux. Les artisans ont rempli leur carnet de commande, et le problème de recrutement de main d'œuvre s'est accru, assorti d'un manque de qualification endémique chez les actifs insulaires... Se posent deux problématiques majeures : leur formation et le manque de logement pour l'accueil de nouveaux actifs. La CdC y travaille par une stratégie foncière très volontariste. Pôle Emploi, de son côté, incite les natifs à partir se former afin de mieux revenir s'installer.



*Hôtellerie-commerces-restauration

QUELQUES CHIFFRES

- **2 906 demandeurs d'emploi en septembre 2021** (cat. ABC). 1888 ont moins de 49 ans. Une baisse de -5,5 % sur l'ensemble de l'année.
- **10 % des établissements de l'île** (6 % seulement au niveau national) **relèvent de l'agriculture, pêche et ostréiculture**. 25 % sont partagés par les métiers de l'industrie, la construction, l'administration, l'enseignement, la santé, l'action sociale. Tout le reste aux commerces
- **44 % de la population insulaire est retraitée**

Les retraités sont ici un poumon économique. Leur pouvoir d'achat contribue au dynamisme de l'offre de services, des commerces, de la vie associative, du bâtiment. Ces retraités activent une économie qui singulièrement peine à se maintenir en raison de la difficulté du recrutement d'actifs. Un déséquilibre structurel que la CdC entend enrayer.



1 M€ de CA
génère **1,25 M€***
redistribués.

Vieilles vignes, jeunes viticulteurs !

320 des 800 ha de vignes sont exploités par 15 adhérents de la cave coopérative (17 salariés), le reste par des indépendants. Le métier attire les jeunes (45 ans de moyenne d'âge). Lorsque quelqu'un cède, il y a toujours un repreneur (transmissions familiales et installations) sur des exploitations qui montent en qualité, de plus en plus en bio.

L'essentiel de la production est écoulé localement, 70 % du chiffre étant réalisé en saison.

Pêche, mieux qu'en 2020

Ici la pêche, c'est le port de La Cotinière : 800 emplois directs, +2,3 M€ de CA par rapport à 2020, soit 23 M€ pour 3560 t et un excellent prix moyen de 6,53€/kg en 2021, toutes espèces confondues. Les acheteurs ont été très sollicités par les consommateurs, notamment durant l'été. Conjoncture heureusement favorable aux pêcheurs malgré des charges galopantes.

Employés de la criée, mécaniciens, transporteurs, acheteurs, etc. sont directement liés à 300 marins professionnels.

L'économie pêche est imbriquée au tourisme mais pérenne à l'année, soutenue par les investissements du Département en faveur du premier port de Charente-Maritime.

*Les chiffres du Comité régional de la conchyliculture 17 sont départementaux mais représentatifs de l'île.

Ostréiculture, bassin d'emploi

Les ostréiculteurs ont connu une meilleure année 2021 avec un prix plus rémunérateur qu'en 2020 même s'il est inférieur à dix ans en arrière. Avantage à ceux qui commercialisent eux-mêmes, leur revenu est plus régulier. Via la grande distribution (35 % de la consommation, 70 % du marché), les marges sont plus tendues.

300 M€ de CA sur le département représentent 12 000 emplois directs et induits à l'année (transporteurs, fournisseurs de services) avec des offres qui explosent au moment des fêtes. Oléron représente un tiers de l'activité départementale.

Comme pour la pêche, Pôle Emploi travaille avec le centre de formation de Bourcefranc afin de répondre aux demandes du domaine ostréicole.

1 emploi en mer =
4 emplois à terre,
non délocalisables





Autorisation d'urbanisme : il est permis de tout construire en ligne !

Certes le dépôt papier ou l'envoi par courrier recommandé est toujours possible. Mais il y a plus simple... Depuis le 1^{er} janvier, un service en ligne est ouvert pour les demandes de permis de construire et autres formalités d'urbanisme.

Pour construire ou réaliser certains aménagements, il faut au porteur de projet un permis, une autorisation délivrée par son maire. Mais avant que celui-ci n'appose sa signature, il y a instruction ! Elle peut être menée par les services urbanisme de la commune ou, depuis 2009, par le service urbanisme mutualisé de la CdC pour 6 des 8 communes, à savoir : Saint-Denis, La Brée, Saint-Georges, Dolus, Grand-Village, Saint-Trojan.

Avec 2022
on est entré dans
la modernité

Classiquement, cette démarche s'effectue sur papier, au guichet. Mais avec 2022, on est entré dans la modernité. Depuis janvier, loi ELAN oblige, toutes les communes de plus de 3 500 habitants (Saint-Georges, Saint-Pierre, Le Château) ont l'obligation de recevoir et d'instruire par voie dématérialisée les permis de construire, d'aménager et de démolir, ainsi que les déclarations préalables de travaux, les certificats d'urbanisme et les déclarations d'intention d'aliéner.

Oléron fera mieux que ne prescrit la loi... Soucieux de cohérence et d'harmonisation, les élus ont souhaité proposer ce service sur l'ensemble du territoire, quel que soit le nombre d'habitants par commune. Un pas de plus vers la modernisation et l'amélioration de la qualité des services publics, dans la maîtrise des dépenses et l'optimisation des moyens.

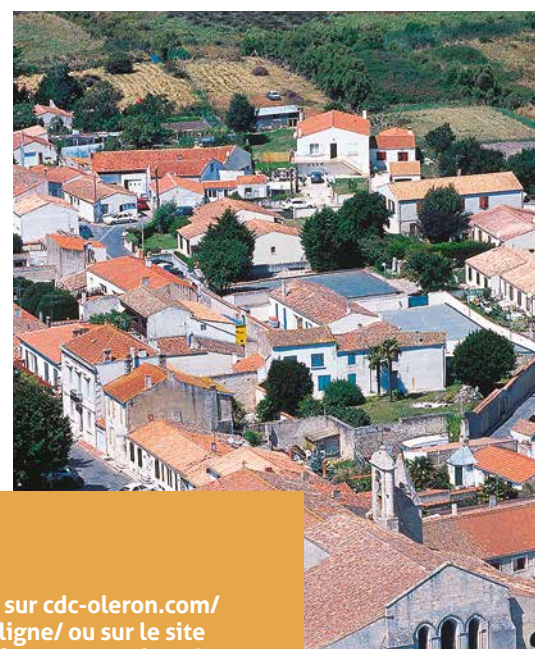
Il n'y a à cela que des avantages :

- Un service en ligne accessible 7j/7 – 24h/24. Plus besoin de se déplacer en mairie ou de poster le dossier.
- Une aide en ligne pour la constitution du dossier minimise les erreurs de saisie.
- Un suivi en temps réel de l'avancement du dossier.
- Des échanges simplifiés avec l'administration. Le cas échéant, les demandes d'infos et d'envoi de pièces complémentaires sont réalisables directement en ligne.
- Une importante économie de papier et consommables... Plus besoin d'imprimer le dossier en plusieurs exemplaires.

Pour les personnes ne disposant pas d'outil informatique

Il est possible d'utiliser ceux mis à disposition à la Maison des Services Au Public (MSAP) à Saint-Pierre, au siège de la CdC, tous les après-midis du mardi au vendredi, le samedi matin.

Pour tout renseignement sur le dépôt en ligne, se rapprocher du service urbanisme de la commune.



EN PRATIQUE :

Le dépôt de dossier en ligne s'effectue sur cdc-oleron.com/vivre-et-habiter/urbanisme/depot-en-ligne/ ou sur le site internet de la commune, en prenant soin en amont de préparer les documents nécessaires à joindre.

Le PCAET sera validé en 2022, année climat de la CdC

L'instauration d'un Plan Climat Air Energie est une obligation faite aux intercommunalités. La CdC adoptera bientôt le sien. Un outil pour compléter la panoplie de ceux qu'elle utilise déjà depuis longtemps. Et l'occasion pour les élus de faire de 2022 l'année spéciale climat d'Oléron en menant une réflexion partagée autour de conférences.

Il y avait auparavant le PCET (Plan Climat Énergie Territorial) mais le PCAET a ajouté un A pour l'"Air" lui aussi placé sous surveillance. L'outil de planification ainsi nommé a donc pour objectif d'atténuer le changement climatique, de développer les énergies renouvelables et de maîtriser la consommation d'énergie tout en veillant à la qualité de cet air.

Les élus communautaires sont prêts à bâtir et valider leur plan pour Oléron mais n'ont pas attendu la contrainte d'une loi pour s'engager : avec Oléron 2035, la CdC poursuit son action ! Elle a en outre élaboré sa stratégie TEPOS⁽¹⁾ et travaillé à l'obtention et à la réactualisation du label Cit'ergie.

La construction du PCAET a pu prendre quelque retard en raison de la crise sanitaire, mais dès leur arrivée en 2020 les nouveaux élus se sont mis à l'œuvre de sorte qu'après diagnostic et adoption d'une stratégie, un plan d'action fut mis en place dans l'été.

En ce début d'année un chargé de mission a été recruté et intégré au service TEPOS : son poste est entièrement dédié au PCAET, à la mise en œuvre et à l'animation du plan d'action. On va beaucoup parler climat sur l'île en 2022, organiser des consultations, des conférences.

« Participer à la fois à la diminution des GES⁽²⁾ et à la protection des territoires »

Hervé Le Treut, climatologue, président d'Acclima-Terra, lors de sa conférence et de l'échange avec le public, le 16 décembre, n'a pas dit autre chose et le martèle partout où il intervient :

« Quand on regarde les émetteurs de GES, on trouve le transport en premier, puis l'agriculture et le logement. Les GES sont stockés dans l'atmosphère. On ne peut pas les enlever et on sait que le réchauffement va continuer avec des conséquences qui seront localement importantes. Donc on a besoin de protéger les territoires. Il y a un ensemble de décisions qui devront être prises. Notamment anticiper les dommages des prochaines années. Il faut penser à la protection des activités sur le territoire. Il faut à la fois participer à la diminution des GES et à la protection des territoires. C'est actuellement l'enjeu. Et si l'on veut effectivement protéger les territoires, on doit changer les filières agricoles, les modes d'urbanisme, etc. »

Exactement ce à quoi travaille la CdC !

(1) Territoire à énergie positive (2) Gaz à effet de serre



Avec Oléron 2035, la CdC poursuit son action





Avec 70 macarons antipollution, la mer commence partout

Fin novembre, profitant de la Semaine Européenne de Réduction des Déchets, la CdC a inauguré à Saint-Pierre un dispositif de sensibilisation du public à l'idée que l'océan n'est pas une poubelle et qu'un mauvais geste commence souvent très loin. Sur terre !



La mer commence ici ». C'est rondement dit et écrit, et augmenté de la gentille injonction « Ne rien jeter ».

70 macarons en pierre de lave émaillée ont été scellés par les services techniques de chaque commune près des grilles d'évacuation des eaux pluviales et autres regards d'égouts. Car c'est ici que commence la pollution de la mer. Les mégots, déjections canines, déchets variés, et plus récemment les masques, empruntent ce chemin-là des canalisations, ainsi que les canaux et rivières pour terminer dans l'océan qui « collecte » malgré lui 80% des déchets négligemment jetés sur terre.

Chacun doit prendre conscience de l'impact de tels gestes

Et c'est à sa surface ou en profondeur, selon leur nature, qu'ils continuent de vivre leur polluante vie, très souvent pendant plusieurs centaines d'années* s'ils ne sont ingérés par quelque mammifère marin !

Aux macarons s'ajoutent, dans le kit « La mer commence ici », des pochoirs de la même eau, à poser d'un coup de brosse trempée de peinture routière afin de poursuivre l'opération, notamment avec la participation des écoles et collèges.

Il s'agit là de la concrétisation d'un appel à projet comme en lance chaque année la Région Nouvelle-Aquitaine. La CdC y a répondu une nouvelle fois pour porter de manière originale à la connaissance des Oléronais et des visiteurs de l'île



80 %
des déchets présents en mer viennent de la terre

que les déchets jetés à terre finissent en mer et que les égouts ne sont pas des centres de tri. Chacun doit prendre conscience de l'impact de tels gestes, rarement anodins.

Bien sûr ce dispositif complète et prolonge ceux mis en place de longue date par la CdC.

*2 ans un mégot ; 400 ans un sac plastique ; 500 ans une canette de soda ; 1000 ans un bout de polystyrène

Épuise ton déchet

Pendant la semaine de réduction des déchets, des nettoyages de plages et de ports du type « Épuise ton déchet » ont été réalisés et se poursuivent toute l'année. La collectivité a fait l'acquisition de pinces, épuisettes, cabas et sacs mis à disposition des associations et scolaires qui souhaitent organiser ces opérations.

Des cendriers de poche sont également distribués régulièrement.

Quant aux bacs à marée, leur modèle a été adapté afin de répondre de manière plus pertinente aux besoins de collecte des déchets de petite taille. Pour plus d'efficacité, de nouveaux emplacements ont été étudiés et leur nombre passe de 20 à 30 dès cet hiver.

Dans la logique d'Oléron 2035, la CdC s'engage ainsi à préserver son environnement et à lutter contre toutes les pollutions.



Déchets au jardin, une ressource, pas un problème

Bientôt Oléron va sortir de l'hiver et entrer au jardin. L'arrivée du printemps signe la reprise en main des outils de tonte, de coupe, d'élagage. Pas mal de déchets vont donc s'accumuler... À savoir qu'en faire !

La haie sèche comme clôture : une solution simple et peu coûteuse pour valoriser nos déchets verts.

Sur l'Écopôle⁽¹⁾ de l'île d'Oléron, le « déchet » prend un sens positif, et l'on incite les Oléronais occupés au jardin à se rendre en déchèterie après avoir fait le maximum sur place pour n'avoir pas, justement, à effectuer ce déplacement.

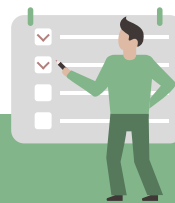
Une gestion anticipée chez soi, voilà l'idée !

Des tailles d'entretien et des restes de tonte⁽²⁾, que faire ? D'abord considérer que le composteur est un peu la dernière étape, comme le sac noir l'est à la poubelle. On peut réemployer ces restes en paillage au potager, au pied des haies. Les tailles fines de rosiers et le produit du désherbage, passés sous la cisaille ou la tondeuse offrent un broyat, remarquable mélange d'azote et de carbone, de l'or pour la terre. Car le vrai jardinier ne cherche pas à nourrir ses plantes mais son sol, cela évite ensuite l'utilisation de produits pour la croissance des plantes qui viendra... naturellement !

Pour les plus gros morceaux (taille des arbres), reste la solution du broyage. La CdC offre un bon de réduction de 50 €⁽³⁾ sur l'achat ou la location d'un broyeur chez un loueur conventionné ou sur le service d'un prestataire. En plus de cela, l'Écopôle propose deux fois par an une opération de broyage : on vient avec ses branches, on repart avec son broyat qui va remplacer le gravier au jardin, servir en paillage, limiter la repousse d'herbes indésirables et l'arrosage.

Tout cela limite les déplacements vers les déchèteries, de l'ordre de 350/jour, et réduit les tonnages de déchets verts - environ 1000 t/an. Il en reste 11 000 ! Broyés et compostés sur place, ces déchets sont valorisés sur site au prix symbolique de 15 €/t.

(1) Écopôle réceptionne les déchets verts des professionnels et ceux collectés dans les déchèteries. (2) Astuce : régler la tondeuse et ne tondre qu'1/3 du brin favorise l'enracinement et la santé de la pelouse... Un jardin n'est pas un court de tennis ! Cette petite coupe peut rester sur place et enrichir le sol en azote. (3) Demande en ligne sur le site de la CdC ou format papier à l'accueil CdC et mairies



DATES À RETENIR

- **26 février** : visite d'Écopôle, plateforme de compostage, 10h30-12h et le 18 mai, 17h30-19h.
- **19 mars** : opération broyage 8h30-13h.
- **26 mars - 10 avril** : Quinzaine du compostage
- **16 avril** : Pot du jardinier « Zéro déchet au jardin », à la Maison éco paysanne 10h-12h.

À proprement parler...

100 sites de colonnes de tri sont répartis sur l'île d'Oléron en remplacement de 350 bacs collectifs disgracieux. Malgré cela, des incivilités sont encore constatées. Les élus de la CdC et des communes, en charge de la salubrité publique, se mobilisent pour lutter contre ces dépôts sauvages.

Pour mieux répondre aux besoins lors des grands week-ends, de nouvelles colonnes vont être ajoutées là où cela s'avère nécessaire et la fréquence de collecte sera augmentée. En parallèle, aidées par la vidéoprotection, les verbalisations par les polices municipales vont s'intensifier. Le défi d'une île propre ne sera relevé qu'avec le concours de tous les amoureux d'Oléron. On compte sur vous !



Déchèteries à la carte !

Rendue nécessaire depuis octobre pour l'utilisation des colonnes d'apport volontaire, la carte d'accès est obligatoire depuis janvier pour se rendre, sans limitation, dans les déchèteries. Les Oléronais en sont déjà majoritairement dotés, mais les retardataires peuvent récupérer leur carte à la permanence du Bois d'Anga de 9h à 13h, du lundi au vendredi et le samedi d'avril à fin août.

Erasmus+ rapproche les identités

Pour avancer dans les richesses communes

Les différences rassemblent et amènent à se découvrir des affinités. C'est un peu le socle d'Erasmus+*. Le service jeunesse de la CdC adhère à cette démarche d'échanges européens en partenariat avec L'Atalante vers l'Espagne, et le foyer rural de Saint-Denis vers la Belgique.

Des points communs et différences entre le territoire oléronais et la région de Jaca (Aragon pyrénéen) il y en a : une CdC espagnole où l'on peut se sentir insulaire au milieu des montagnes ; une citadelle aux airs de Vauban avant Vauban ; des problématiques de mobilité ou de qualification des jeunes ! 15 d'ici et 15 de là-bas vont donc se rencontrer. À Oléron pour commencer (en 2023 à Jaca), durant la première quinzaine de juillet autour des richesses de la mer et du territoire, de la culture, du patrimoine, du sport.

Un autre projet, reporté en raison du Covid, a été élaboré avec des jeunes d'une banlieue de Bruxelles. "Ne buvons pas la tasse" se propose de réfléchir sur le changement climatique, son impact ; de parler de la fragilité d'un territoire insulaire ou des fragilités sociales d'un quartier.

12 Belges seront un peu oléronais durant neuf jours au mois d'août. Les 12 Oléronais qui les auront accueillis effectueront le séjour écho à Bruxelles l'an prochain.

Ces chantiers européens ont pour but de favoriser la sortie du territoire, l'interculturalité, l'appétence pour les langues.

Les élus souhaitent multiplier ces échanges à haute valeur éducative intégrant le développement durable, l'inclusion sociale et numérique. Erasmus est le bon outil pour y parvenir. Le service jeunesse a d'ailleurs déposé une accréditation pour un dossier global et l'obtention d'une enveloppe financière. Sans devoir attendre la validation de chaque projet, cela les sécuriserait tous, pour cinq ans, à raison de deux échanges annuels et un séminaire de formation pour les acteurs de jeunesse.

Multiplier ces échanges à haute valeur éducative intégrant le développement durable, l'inclusion sociale et numérique.

Oléron, laboratoire transfrontalier

Les "Rencontres transfrontalières" qui ont eu lieu en octobre sont dans ce package formation d'Erasmus. La CdC avait participé à la première édition, en 2019, avec les acteurs de Navarre, Nouvelle-Aquitaine, Euskadi, Aragon.

Le projet avec Jaca est né là, l'idée qu'Oléron pourrait accueillir le second séminaire également. Les objectifs étant de créer du réseau entre les régions ; d'apprendre à élaborer un projet ; d'aborder les objectifs de développement durable - en la matière la CdC détient une belle expertise. Une quarantaine d'Espagnols et Français étaient réunis à Dolus et cela a bien favorisé l'émergence de projets : pour Oléron l'échange avec Jaca cet été ; un autre à venir autour d'un festival vidéo itinérant entre ici, les Landes et Bilbao ; un troisième autour de l'agriculture durable.

Consultation jeunesse 2, "Oléron haut les rêves"

La première consultation a rapproché 5 groupes de jeunes de 5 artistes en vidéo, graf, photo.

Mais l'événement final programmé n'a pu avoir lieu en raison des restrictions sanitaires. Les œuvres de cette session vivront cependant en divers lieux de l'île et rejoindront l'expo de la consultation jeunesse 2. "Oléron haut les rêves" est en cours et propose aux jeunes une représentation de leur avenir notamment avec le street artiste Noarnito et, pour un volet théâtral, la fédération des Arts Vivants. Un événement en clôture, expo et table ronde valorisera, auprès des élus et de la société, la parole de la jeunesse sur le territoire. Plus de 60 jeunes sont attendus dans cet acte 2.

Renseignements :

05 46 47 45 10

*Volet jeunesse et éducation informelle d'Erasmus, hors du cadre scolaire ou professionnel





La conservatrice
du musée parmi
les œuvres

Exposition au musée

Une île, des peintres, des paysages

Du 12 février et jusqu'au 10 décembre, le musée met à l'honneur le regard des peintres sur Oléron, de 1875 jusqu'au milieu du XX^{ème} siècle*.



92 | 50
œuvres | artistes

Suivant les pas impressionnistes ou entrant dans le fauvisme, les peintres furent attirés par la lumière, poussés à sortir de leur atelier. Sans doute ont-ils en tête l'image du "Bonjour Monsieur Courbet" : artiste en pleine campagne, chevalet sur le dos, en quête d'un point de vue, accessoirement d'un mécène ! Sur Oléron ils le trouvent facilement, le point de vue. Cela donne une quantité importante d'œuvres qui méritaient d'être montrées. Le musée en a fait son exposition temporaire pour l'année 2022.

Le parti pris du commissariat d'exposition a consisté à proposer un cheminement en trois espaces : l'un réunissant les représentations portuaires, l'autre des peintures littorales, le troisième les sujets d'architecture. Une manière de suivre ces peintres dans leurs déplacements, puisqu'ils arrivaient par la mer, fatalement, à Saint-Trojan, Le Château, Boyardville, La Cotinière.

Les premières toiles se couvraient de paysages portuaires. Ensuite, portant leur chevalet de campagne, ils empruntaient les chemins littoraux pour saisir le bord de mer, l'océan par tous les temps, quelques dunes, un marais. Pour finir ils allaient peindre les hameaux, les cœurs de bourgs ; l'architecture vernaculaire, maisons, moulins. Avec une prédilection pour le sud de l'île ; mais pour la seule raison, en réalité, que les chemins y étaient plus nombreux.

Le musée a extrait quelques œuvres de ses réserves, mais ce sont majoritairement des prêts de collectionneurs qui ont permis de "monter" cette expo déroulant une petite histoire de la peinture sur Oléron. Avec quelques noms bien identifiés dans l'art français de cette époque. Gaston Balande par exemple, venu en voisin saisir Grand-Village ou le phare de Chassiron ; plus localement Ernest et Louis Lessieux, père et fils, talentueux aquarellistes ; et plus amateur, Pierre Enard. On peut citer aussi les signatures de Louis Suire, Ernest Chevalier, Christian Couillaud, Gaston Bouchart, Fred Money pour les peintures, encres, aquarelles ; pour la céramique, Auguste Heiligenstein... 92 œuvres de 50 artistes, et parmi eux des peintres voyageurs venus de partout en France et de Suisse, Danemark, Angleterre.

Au-delà des cartels qui renseigneront chaque artiste et le mouvement auquel il appartient, il faudra aborder cette exposition comme l'a voulu le service du musée : ce ne sont pas les peintres qui en sont le sujet mais bien l'île d'Oléron et les paysages qui ont retenu l'attention de leurs pinceaux.

*L'exposition "Oléron, une île, des paysages" a donné lieu à l'édition d'un catalogue.

INFO/INTOX

La CdC vous répond !

Le transport scolaire c'est la Région, le reste c'est la Communauté de Communes.



INTOX !

La Région Nouvelle-Aquitaine a en charge le transport scolaire, ça, c'est vrai ! Mais pas exclusivement car elle assure aussi les transports en car sur les lignes 6, 6E, 7 et 8 ; en clair toutes celles qui relient l'île d'Oléron au continent.

La Communauté de Communes gère pour sa part le service de navette estivale en saison, la liaison maritime Oléron-La Rochelle ainsi que l'ensemble du réseau des pistes cyclables du territoire.

Il paraît qu'une boulangerie va ouvrir au Moulin de La Brée.



INTOX !

Il n'y aura pas de boulangerie sur le site du moulin de La Brée, actuellement en cours de restauration. Le projet est ici de remettre en état un bâtiment significatif du patrimoine de "L'île aux cent moulins", et surtout de le revoir tourner. Pour ce faire, un meunier va être recruté.

Le blé à moudre proviendra du territoire et la farine servira aux boulangers d'Oléron qui souhaitent s'associer au projet de cette filière remise au goût du jour. Et puisqu'il est question de goût, un espace de dégustation proposera des produits élaborés sur place à partir de la farine du moulin.

Avec la redevance incitative, le camion de collecte des ordures ménagères ne passera plus qu'une seule fois toutes les trois semaines.



INTOX !

Le camion de collecte continuera de passer une fois par semaine pour les ordures ménagères, deux fois par semaine en juillet et août.

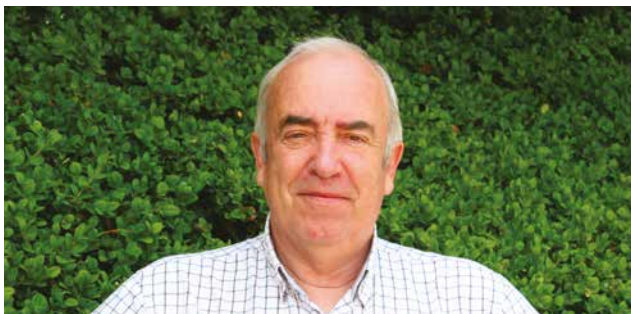
Chacun est libre de présenter son bac lorsqu'il en éprouve la nécessité et en fonction de ses besoins.

C'est le nombre des levées, incluses dans l'abonnement, qui correspond à une levée toutes les trois semaines en moyenne, mais il reste tout à fait possible de présenter son bac selon une fréquence différente.

Consultez les dates de collecte dans votre calendrier distribué fin 2021 en boîtes aux lettres et disponible en mairie.

Alain Baraton

ICI, SES PLUS BELLES ANNÉES



J'ai découvert Oléron par un bel été des années 80 et j'ai campé sur le terrain d'une vieille tata

Il vit au château de Versailles. Rien de moins. Normal, il est le jardinier en chef du parc. Le vert chroniqueur de France Inter loge là, mais depuis son bureau parle moins du potager royal que de son amour pour l'île, ses arbres, son lopin, ses cousins.

Sous le charme, Alain Baraton a laissé le terrain de la tata pour acheter le sien. 1 700 m² non constructibles en bordure de marais près des Allards, parfaits pour la tente. « *J'y ai passé avec mes enfants les plus belles années de ma vie* ».

Puis une maison à La Chefmalière s'est laissée acheter. Malheureusement certains voisins « *n'ont pas saisi la subtilité d'Oléron, faite de tranquillité et de pureté. Ils ont voulu l'éclairage public, du bitume à la place de la terre battue et des trémières... Ça n'a aucun sens ! J'ai revendu !* » Il a cependant conservé le terrain. « *Mes enfants y vont encore camper, et c'est un endroit où tout pousse librement.* » Monsieur Baraton, dépositaire des tracés de Le Nôtre - nature sous contrôle -, aime ici lui laisser faire ce qu'elle veut, comme il veut.

Quand une conférence l'appelle non loin, il prend les chemins de traverse, le viaduc, et s'en vient voir ses herbes folles, trouver des cèpes, parler aux arbres. Vrai ? « *On n'a pas de grandes conversations mais ils me rassurent et racontent quantité de choses : que sur notre littoral les pins ont contenu l'avancée des eaux ; que le mimosa acclimaté à St-Trojan, me donne à voir l'Australie, continent lointain. Et si je vois un eucalyptus, je pense à Michel Lys qui me racontait avoir fait planter les premiers sur Oléron.* » Dans son cœur aussi les saules délimitant les parcelles, les haies de conifères qui protègent du vent.

Quant au réchauffement climatique, « *il nous rappelle que l'arbre est indispensable. Si Oléron veut rester une île, lutter contre l'érosion, il faut continuer à planter.* »

Entre "son" Versailles, l'écriture d'un livre, sa voix jardinière sur Inter et sa sympathique personne sur France 5, Alain Baraton promet : « *En 2022, j'irai... Un : saluer mon île ; deux : voir mon terrain ; trois : embrasser mes cousins à Dolus où ils étaient ostréiculteurs, la plus noble des activités* ». Cela en attendant la retraite et un lieu de villégiature... « *Oléron, pour quoi pas ?!* »

Sylvaine Woimant

LA DAME DE LA PISCINE EST AU MANAGEMENT !



J'ai passé mon diplôme et ça a été une grande révélation

Sylvaine Woimant veille sur les bassins depuis l'ouverture d'Iléo en mai 2009. Elle a formé à la natation des centaines de jeunes oléronais en ayant, elle, appris à nager loin de l'île et de la mer...

Plus terrienne, on ne peut pas. Sylvaine est berrichonne. Mais dans les années 80, ses parents ont prescrit l'apprentissage de la brasse. Elle s'est trouvée si bien dans la piscine de Bourges qu'elle n'a jamais quitté les couloirs. Au point de courir ceux de la compétition pendant dix ans.

Les études ont fermé ses chronos et ouvert le temps de ses saisons en surveillance de baignade. L'âge vint de se dire : « *Il faut faire quelque chose de tout ça. J'ai passé mon diplôme et ça a été une grande révélation.* » Une autre avait précédé celle-ci : un terrain à camper acheté sur l'île par les parents. « *J'ai tout fait pour m'y installer.* » Le centre aquatique ouvrant, elle a en quelque sorte gagné Oléron... à la nage !

Nous voilà revenus en 2009, sur ce poste de maître-nageur. « *Au féminin ça donnerait maîtresse-nageuse. On préfère la première formulation !* » Cela dit avec le sourire exclusif d'une femme qui nage tout à fait librement.

Promue chef de bassin, elle planifiait le travail des équipes, organisait les animations. Dans ce bain-là, Sylvaine a formé quantité de jeunes - pas seulement, car on apprend à tout âge. « *Quand j'ai commencé sur le site j'apprenais à nager à des enfants qui maintenant travaillent avec moi en saison. Sur l'île on m'appelle "la dame de la piscine".* » Une sorte de dame de nage, en somme, qui a vu évoluer la pédagogie natatoire : « *Autrefois on apprenait la technique ; aujourd'hui la priorité est de savoir se sauver, découvrir le milieu, l'immersion. La technique viendra plus tard.* »

En janvier 2021, elle est devenue coordinatrice aquatique. Privée de baignade ! Sylvaine Woimant a en charge l'organisation des activités, des plannings, la responsabilité des maîtres-nageurs et surveillants - plus de vingt en mode parc aquatique. D'autres se noieraient sous les dossiers ; elle, elle surnage ! « *Il était temps de passer la main et je me suis découvert une affinité pour le management. J'affectionne beaucoup ce poste, intéressant au plan humain, et je vais participer à l'évolution du site pour contenter tous les publics.* »

Nos rendez-vous

SELON L'ÉVOLUTION DE LA SITUATION SANITAIRE, LE PASS SANITAIRE PEUT ÊTRE DEMANDÉ.

● Du 1^{er} au 4 février

DOLUS, SAINT-TROJAN, SAINT-PIERRE, SAINT-DENIS



Balades thermographiques

Portez un autre regard sur l'habitat ! La Communauté de communes de l'île d'Oléron vous propose 4 balades thermographiques pour voir les pertes de chaleur de nos maisons

Gratuit - De 18h à 20h

Renseignements et inscription :

☎ 05 46 47 24 68

● Dimanches 6 février et 6 mars

SAINT-PIERRE-D'OLÉRON



Les dimanches gratuits

Le Musée de l'île d'Oléron ouvre à nouveau ses portes dès le 1^{er} février et vous propose de découvrir ses collections à l'occasion des dimanches gratuits !

De 14h à 18h. Visite à 16h. Le Musée de l'île d'Oléron, 9 place Gambetta St-Pierre d'Oléron

Informations :

☎ 05 46 75 05 16

● Du 8 février au 4 mars

SAINT-PIERRE-D'OLÉRON



Programme des vacances d'hiver au Musée de l'île d'Oléron

Ateliers enfants, visites et enquête en famille à partir de 4 ans. 5,50 €/pers. (enquête comprise dans le billet d'entrée)

Programme complet www.musee-ile-oleron.fr

Renseignements et inscriptions :

☎ 05 46 75 05 16

● Jeudi 17 mars

SAINT-PIERRE D'OLÉRON



Accession Sociale à la propriété

Une soirée pour découvrir les différentes formes d'accession sociale à la propriété.

De 18h30 à 20h à la communauté de communes de l'île d'Oléron, 59 Route des Allées à Saint-Pierre

Gratuit

Renseignements :

☎ 05 46 47 24 68

● Samedi 19 mars

DOLUS D'OLÉRON



Broyage de végétaux

Venez à l'Écopôle avec vos végétaux et repartez avec du paillis pour couvrir et nourrir vos plantations

Gratuit et sans inscription

De 8h30 à 13h

Renseignements :

☎ 05 46 47 21 84

● Mercredi 2 mars et 6 avril

SAINT-PIERRE D'OLÉRON



Information sur le compostage

Des questions ? Des doutes sur la pratique du compostage ?

Venez en parler ! À 14h, 15h, 16h, au Bois d'Anga 1^{er} bâtiment avant la déchèterie

Gratuit

Renseignements :

☎ 05 46 47 21 84

● Du 4 Janvier au 30 Décembre

DANS TOUTES LES COMMUNES



La maison des services au public est présente dans les communes

- **Mardi :**
Dolus
Le Grand Village
- **Mercredi :**
Le Château d'Oléron
La Brée Les Bains
- **Jeudi :**
Saint-Georges d'Oléron
Saint-Trojan Les Bains
- **Vendredi :** Saint-Denis
- **Samedi :** Saint-Pierre

Le matin, des permanences France Services pour une aide aux démarches en ligne (CAF, MSA, CPAM, FINANCES, JUSTICE, ANTS, CARSAT, POLE EMPLOI)

L'après-midi, des ateliers numériques collectifs (5 pers. max) sur des thématiques de la vie quotidienne (compte ameli, prise de rendez-vous sur doctolib, création d'un compte France CONNECT, inscription sur les listes électorales) et bientôt initiation à l'informatique (bases ordinateur et Excel/Word).

Informations et rendez-vous :

☎ 05 46 47 65 00