

2015

Communauté de communes de

l'Île d'Oléron

RAPPORT D'ACTIVITÉ

DOLUS D'OLÉRON – LA BRÉE-LES-BAINS – LE CHÂTEAU D'OLÉRON
LE GRAND VILLAGE PLAGE – SAINT-DENIS D'OLÉRON
SAINT-GEORGES D'OLÉRON – SAINT-PIERRE D'OLÉRON
SAINT-TROJAN-LES-BAINS



Communauté de Communes de
l'Île d'Oléron



2015, année «durable»

LE MOT DU PRÉSIDENT DE LA COMMUNAUTÉ DE COMMUNES



C'est à travers les 53 actions de l'acte II de l'Agenda 21, adopté à l'unanimité le 1er juillet 2015, que les grands enjeux du mandat se concrétisent : la lutte contre le changement climatique, la cohésion entre les générations, un développement économique responsable, la préservation des ressources naturelles.

Notre territoire a marqué un pas décisif en recevant le label Territoire à Énergie Positive pour la Croissance Verte et le Climat (TEPCV) et un appui financier de 1 876 399 €. De même, lauréate de l'appel à projet «Territoire Zéro gaspillage Zéro déchet» et d'un accompagnement de 100 000 euros par an durant 3 ans, la CdC s'engage dans un programme de réduction des déchets (équipement des foyers en poules, caractérisation performante, inauguration de la Ressourcerie)

La question du trait de côte mobilise notre vigilance face au climat et au risque de submersion. Après 3 années d'études et d'autorisations réglementaires nécessaires au Programme d'Action et de Prévention des Inondations (PAPI), nous sommes passés à l'acte, mobilisant tous les moyens et toutes les compétences scientifiques pour réduire la vulnérabilité de notre territoire.

2015, année de la prise de la compétence tourisme, nous en mesurons les bienfaits de la mutualisation et de la dynamique induits.

Les autres compétences se développent toujours au service des habitants et des entreprises avec l'ouverture de la ZAE les Quatre Moulins et l'agrandissement de l'actipôle La Jarrie, le développement du réseau cyclable et des transports collectifs, la politique pour l'enfance (travaux des crèches) et les actions pour la jeunesse (chantiers-jeunes), les projets patrimoniaux (Maison paysanne et expositions muséales).

La Communauté de Communes poursuit sa feuille de route, assumant les charges supplémentaires et les baisses de dotations (-1M.d'€ entre 2014 et 2017) et limitant la hausse de fiscalité. La CdC souhaite donner du sens à sa ligne politique, pour faire d'Oléron une île nature, pleine d'avenir.

Pascal Massicot

TEPOS en 43 actions

D'ici 2050, 1^{ère} île à énergie positive !

Engagée de longue date dans un développement durable de son territoire, avec en main l'acte II de l'Agenda 21 et sa volonté affirmée d'agir pour la transition énergétique, la CdC décroche en juin 2015 des soutiens financiers pour ses projets visant la réduction des énergies fossiles et la production d'énergies renouvelables.

Labellisée « Territoire à énergie positive » par l'ADEME et la Région et «Territoire à énergie positive pour la croissance verte » par l'Etat, le programme d'actions 2016-2018 est orienté vers la promotion des alternatives à la voiture individuelle, le développement des énergies solaires et photovoltaïques et l'accompagnement des entreprises pour des actions de maîtrise de l'énergie et d'énergies renouvelables.

Elus et partenaires ont retenu 43 actions sous les thèmes suivants : maîtriser la demande locale en énergie ; développer une production autonome et locale d'énergie ; adapter le réseau électrique (stockage, distribution) ; mettre en place une démocratie énergétique locale ; se doter d'outils pour la mise en œuvre d'une politique énergétique ambitieuse.

Que l'on parle du développement d'un parc éolien offshore, de valorisation des huiles usagées en bio-carburants, d'investissements participatifs sur des projets solaires, d'auto-partage ou de construction d'une gendarmerie à énergie positive, il est toujours question, pour la Communauté de communes de l'île d'Oléron, de considérer les déplacements, l'habitat, l'économie ou l'agriculture par ce fil vert du développement durable. Il s'agit aussi d'avancer en laboratoire des bonnes pratiques, d'être exemplaire et de démontrer qu'on peut réduire notre impact sur les ressources tout en produisant de nouvelles, renouvelables, créatrices d'emplois, d'activités et de compétitivité.

LE CONSEIL COMMUNAUTAIRE

Composition du bureau communautaire et délégations des vice-présidents

au 31 décembre 2015



Pascal MASSICOT
Gestion du littoral



Christophe SUEUR
Tourisme, mobilité, sports et loisirs



Grégory GENDRE
Développement économique



Chantal BLANCHARD
Régie Oléron déchets



Michel PARENT
Culture et Musées



Jean-Michel MASSÉ
Développement durable & Environnement



Eric PROUST
Habitat, Santé & Social



Patrice ROBILLARD
Enfance et Jeunesse

Liste (au 31/12/2015) des 35 conseillers communautaires élus

Par commune et par ordre alphabétique :

Dolus d'Oléron :

Sylvie Armingaud, Grégory Gendre, Nicole Inserguet, Patrick Lemaitre, Philippe Villa

La Brée-les-Bains :

Chantal Blanchard, Jean-Claude Coulon, Michel Dassié

Le Château d'Oléron :

Richard Benito Garcia, Micheline Humbert, Françoise Jouteux, Michel Parent, Jim Roumégous

Le Grand-Village-Plage :

Catherine Bazin, Jean-Claude Blémon, Patrice Robillard

Saint-Denis d'Oléron :

Marie Charles, Jean-Michel Massé, Dominique Solas

Saint-Georges d'Oléron :

Annie Chartier, Gérard Delsuc, Marie-Anne Dias-Gorichon, Yannick Morandau, Eric Proust

Saint-Pierre d'Oléron :

Sylvie Frougier, Eric Guilbert, Jean-Yves Livenais, Françoise Massé-Saulay, Patrick Moquay, Marie-Claude Sellier-Marlin, Christophe Sueur, Françoise Vitet

Saint-Trojan-les-Bains :

Christine Bohec, Pascal Massicot, Line Sourbier

Sommaire

- 2 Le mot du président de la CdC
- TEPOS en 43 actions
- 3 Le bureau et le conseil communautaire
- 4-5 Gestion du littoral
- 6-7 Développement économique
- 8 Tourisme et mobilité
- 9 Collecte et traitement des déchets
- 10 Culture, musées, patrimoine
- 11 Développement durable, environnement
- 12 Habitat, santé, social
- 13 Enfance-Jeunesse
- 14 Le personnel de la cdc
- Subventions aux associations
- 15 Bilan financier
- 16 2015 en images



Gestion du littoral

ÉTAT DU PAPI

Bien avancé

Démarche volontaire visant à réduire la vulnérabilité du territoire face aux crues et inondations, le Programme d'Action de Prévention des Inondations mis en œuvre par la CdC sur 2012-2018 s'adresse au public et convoque la recherche.

Le PAPI s'organise autour de 7 axes, chacun comprenant une série d'actions qui, au bilan de l'exercice 2015, montrent un état d'avancement nettement positif. Parce qu'oublier une submersion, c'est oublier le risque, au titre de l'amélioration de

la connaissance de ce risque, 19 repères de submersion ont été installés pour 8739 € HT. 12 autres le seront courant 2016. L'exposition Littoral Indomptable, qui place l'homme au cœur de la gestion des risques naturels, a circulé sur le territoire. Fin 2015 a débuté la réalisation d'une nouvelle exposition sur le rôle des marais en cas de submersion. Ces actions visant à porter le risque à la connaissance de tous recoupent les intentions scientifiques de la CdC : le travail de David Chionne, jeune chercheur, sur la transmission et la relation des individus à leur milieu, montre que les Oléronais sont peu enclins à changer leurs comportements face aux aléas. Pourtant, le risque est bien là : au titre de l'axe « Surveillance et prévention », un autre chercheur, Benoît Guillot, a commencé en 2015 à étudier à l'aide d'un drone le trait de côte de l'île, mouvements dunaires et ouvrages de défense. Ces observations aideront à mieux comprendre les aléas

littoraux, à mieux saisir également la nécessité de les intégrer aux documents d'urbanisme. Un sujet sur lequel élus, techniciens et experts du CEREMA¹ se sont réunis en octobre. D'autres nouvelles du PAPI :
 > Finalisation de l'étude pour la protection du secteur de La Brée
 > Des dossiers de consultation de entreprises étaient en cours de finalisation en 2015 pour divers travaux de remise en état d'ouvrages de protection : digues de la baie sud et du Dolmen (Le Château), digue de St-Martin (Dolus), La Perroche (St-Pierre), protection de Boyardville/La Perrotine.
 > Lancement de chantiers de remise en état de protection à Saint-Georges (forêt Briquet) et St-Pierre (Matha)
 > Fin 2015, lancement d'appel d'offres pour les travaux de protection anti-submersion de Saint-Trojan (2,5 M€ HT).

(1) Gestion des Milieux Aquatiques et Prévention des Inondations



À L'ÉTUDE

Le marais... anti-submersion

Le marais considéré comme garant de l'absorption des trop-pleins d'eau en cas de submersion ? C'est déjà plus qu'une idée au sein de la CdC. Une étude, pour un montant de 67 608 euros, a été confiée en 2015 à l'UNIMA (Union des Marais), spécialiste des questions liées aux marais et à la protection contre les submersions. Un premier diagnostic des secteurs est de l'île a été finalisé et un deuxième volet a été présenté aux élus en décembre. Il concerne une modélisation hydraulique de la tempête Xynthia. L'étude devrait se terminer à l'été 2016.

DÉFENSE DES CÔTES

L'Histoire au secours de la gestion des ouvrages

Appelée à recevoir la nouvelle compétence GEMAPI¹ et par conséquent la maîtrise d'ouvrage en restauration des digues dont elle aura la propriété, la CdC a recruté un chargé d'études. La mission de Charly Point concerne la recherche historique, depuis le 18^e siècle, sur tous les ouvrages de l'île qu'il doit également recenser et pour lesquels il a créé une banque de données. Mieux les connaître permettra aux techniciens de mieux les gérer.

(1) Centre d'Etudes et d'expertise sur les Risques, l'Environnement, la Mobilité et l'Aménagement

OLÉRON QUALITÉ LITTORAL

À la plage : accès en douceur

Depuis 2007, pour un accueil des touristes en harmonie avec une prise en compte de la biodiversité et de l'environnement dans les aménagements, la Communauté de communes s'est dotée d'une charte, Oléron Qualité Littoral.

La CdC a ainsi mis en œuvre un schéma cohérent d'organisation des activités, de l'accueil et des accès liés aux plages. OQL offre une lisibilité des actions effectuées sur ces territoires et contribue à la définition d'un plan de valorisation et de préservation de ces espaces. Dans chaque projet d'aménagement ou de remplacement d'équipements d'accueil touristiques, la CdC prend en charge le coût de l'étude préliminaire. Avant et après celle-ci, c'est le Comité de

gestionnaires, composé des services de l'État, de l'ONF, des Bâtiments de France, du président de la communauté, des élus locaux, qui reçoit et valide chaque projet, financé à 20% par un fonds de concours de la CdC, le reste étant à la charge de la commune. En 2015, outre l'installation de toilettes sèches (lire ci-dessous), Oléron Qualité Littoral a permis le réaménagement d'un site majeur de l'île, à savoir Les Bonnes (St-Georges) avec un mode doux d'accès à la plage. Une voie partagée entre piétons et cyclistes de 870 mètres linéaires a été créée au nord de la route. Cette opération a reçu 38 930 euros d'aide de la CdC. La zone d'accueil et de stationnement a également été requalifiée, bénéficiant d'un apport de 18 905 euros de la CdC. D'autres aménagements de sentiers piétons ont vu le jour à

Vert-bois (Dolus) et Les 3 Pierres (St-Denis) tandis que des études préalables ont été lancées concernant la mise à jour du guide des plages et les travaux à venir à l'abord des sites de La Menouinière et Matha à St-Pierre.



PLAN PLAGES

La solution « toilettes sèches »

Dans sa démarche Oléron Qualité Littoral, la CdC contribue à l'installation de toilettes sèches, confortables pour l'utilisateur, accessibles aux personnes à mobilité réduite et profitables à l'environnement. Un système durable associé à un lombricompostage, idéal sur les sites non dotés d'un raccordement au réseau d'assainissement. À Vert Bois (Dolus), la CdC a apporté 20% du financement à cet équipement. Cela a

également été le cas avec la mise en place du même type de toilettes publiques sur les sites des Bonnes (St-Georges) et La Phibie (Le Château).



Et aussi...

- Défense douce : 2 chantiers ont été réalisés en 2015 à Matha et Plaisance
- Les plages sont nettoyées une à deux fois par semaine hors saison et tous les jours en été. Collecte 2015 : 41 tonnes
- Gestion des ouvrages : la digue Pacaud a fait l'objet de visites qui ont permis de recenser de petits désordres : travaux de réfection prévus en 2016.
- Sécurité des plages : la CdC participe au fonctionnement des moyens complémentaires de secours mis en place par les communes et l'État. 62 maîtres nageurs ont effectué 1 709 interventions en 2015 (1 585 en 2014) pour un coût de 436 000 €.



Développement économique

MAISON DES ENTREPRISES

6 mois et déjà grande

Ouverte depuis juillet 2015 à St-Georges, la Maison des Entreprises a loué une partie de son plateau tertiaire et facturé des journées de télétravail. Confort, fibre optique et haut standard de qualité génèrent une forte attractivité.

Inaugurée le 1^{er} juillet 2015 avec, du même coup de ciseaux, la ZAE Les Quatre Moulins dont elle est le bâtiment signal, la Maison des Entreprises fixe la ligne : qualité architecturale et environnementale associée à la desserte haut débit afin de renforcer l'attractivité du territoire insulaire. Il s'agit ici de tout à la fois favoriser la création de nouvelles entreprises et de répondre aux besoins des métiers nés des TIC.

La CdC a recruté une assistante de développement économique qui veille à l'animation et à la commercialisation du site dédié aux créateurs, aux entrepreneurs, aux télétravailleurs, à la formation, à la rencontre.

Après 6 mois de fonctionnement, la Maison a déjà loué 2 des 5 bureaux de son plateau tertiaire. D'autres sont en voie de l'être. 35 journées de télétravail ont par ailleurs été facturées à des usagers qui ont confirmé, au-delà d'un tarif très avantageux, avoir apprécié le très haut débit, l'espace en

coworking, les 6 postes équipés en ordinateur et logiciels.

Très vite les entreprises du territoire y ont également trouvé les salles dédiées à leurs réunions et formations. Notamment le secteur artisanal de la construction qui s'est approprié le lieu en plusieurs sessions dans le cadre de la rénovation énergétique de l'habitat privé (ENERG'IO). Dans le même ordre d'idées, 14 entreprises locales du bâtiment ont été formées ici-même pour recevoir la qualification RGE (Reconnu Garant de l'Environnement).

Autre avantage, et non des moindres parce qu'il impacte bien des budgets : l'équipement en visioconférence. Il offre un gain de temps de travail et des économies en frais de déplacement. À la Maison, on est mieux et pour moins cher !

ZAE

Commercialisation en cours

Par-delà les murs de la Maison, il y a la Zone d'Activité Économique des Quatre-Moulins. Une offre foncière et immobilière là encore portée par la CdC avec une haute exigence en matière de développement durable (cheminements doux, performances énergétiques du bâti, aménagement paysager, collecte des eaux de pluie, etc.) et l'accès au très haut débit. Ce qui ne manque pas de séduire des entreprises. En cette année d'entrée en commercialisation, 6 entreprises ont manifesté leur intérêt pour l'acquisition d'une parcelle. Parmi elles, 2 finalisent leur projet de construction.

Rappelons qu'il s'agit ici de lots destinés principalement à l'artisanat, au tertiaire et aux activités liées à l'agriculture.

VIGNOBLES & DÉCOUVERTES

Développement durable et agrotourisme sur le chemin des vignes

Oléron touristique, on connaît ! Oléron œnologique, on connaît moins et c'est à découvrir. Les deux réunis font en tout cas de l'île une destination œnotouristique de choix.

Ce n'est en rien usurpé puisque le label national « Vignobles & découvertes » a été attribué à l'automne 2014 au Vignoble de l'île d'Oléron par Atout France sur recommandation du Conseil Supérieur de l'œnotourisme. Cela pour une durée renouvelable de trois ans. En devoir de présenter un nouveau dossier de candidature en 2017, la CdC se doit aussi de tenir le cap de son label, donc de se montrer garante d'une offre complète de séjour, pertinente et de qualité, sur la thématique du vignoble et en matière d'hébergement, de restauration, de découverte culturelle, d'espaces naturels, de savoir-faire locaux, d'activités de loisirs.

Les actions conduites en 2015 abondent dans ce sens. Parmi elles on relèvera un audit de la Charte qualité des viticulteurs, la signalisation des caves labellisées, la conférence d'un viticulteur précurseur en œnotourisme, l'édition d'une brochure de présentation de la destination et des partenaires du Vignoble d'Oléron. Des opérations qui ont mobilisé un budget global de 18 856 euros, la Communauté de communes ayant bénéficié sur deux de ces dossiers d'une aide Européenne LEADER de 7362 euros.

Le Vignoble d'Oléron, désormais bien enraciné dans les « Vignobles & découvertes » de France, fait partie des 54 destinations œnotouristiques clairement identifiées. Les valeurs que défend la CdC, porteuses d'un agrotourisme durable y sont tout aussi clairement écrites : transmission des savoirs, sens de l'accueil, préservation des paysages naturels et du patrimoine culturel.



CŒURS DE VILLAGES

Ils battent en toute saison !

La CdC met en place des actions dont l'objectif est de valoriser les centre-bourgs, leurs commerces et marchés, été comme hiver. L'opération sacs-cabas a été renouvelée en 2015 avec l'achat par la collectivité et la redistribution par 39 commerçants de 4260 sacs. Cela a concerné 9 marchés et 5 centre-bourgs.

Des animations culinaires ont été reconduites avec les chefs locaux, leurs produits, leurs recettes sur les marchés de Dolus, Le Château, St-Trojan.

Enfin, à une vitrine vide, on préfère une vitrine en vie. Les commerces fermés ont donc été animés : à St-Pierre par un Quiz, à St-Trojan et Chéray par des photos grand format, à Dolus par des artistes locaux. Les vitrines de La Cotinière ont reçu des pensionnaires de tissus, personnages créés par le comité de village.

Et aussi...

- Organisation des Journées agricoles pour valoriser l'agriculture du territoire, les terres de l'île, favoriser l'échange avec celles et ceux qui les travaillent.
- Création du sentier pédagogique du rucher des Allards visant à sensibiliser le public à l'importance de l'abeille et à la formation des apiculteurs.
- Coup de pouce aux TPE : 9 demandes ont été accompagnées et la CdC a subventionné à hauteur de 19 758 euros HT.
- Actipôle La Jarrie à Dolus : en décembre 2015, 8607 m² des 9 718 m² cessibles de la tranche 3 étaient commercialisés ou pré-commercialisés. Nouveaux venus : Oléron Chocolats et Oléron Classic Cars.
- La CdC a parrainé 3 candidatures d'entreprises oléronaises aux Trophées de l'Artisanat 2015 : Atelier Dupuy Menuiserie (St-Pierre) ; SARL Les deux As / Délices du Chai (St-Pierre) ; Oléron Classic Car (Grand-Village).

FONCIER

La terre rendue aux agriculteurs

Le maintien de l'agriculture sur l'île passe par la maîtrise de la terre. La CdC s'est dotée d'outils (Comité pour le Développement d'une Agriculture Durable) et a signé des conventions (SAFER) visant l'accès au foncier et au bâti.

En 2015, la veille foncière s'est poursuivie. Elle consiste à prospecter et négocier auprès de propriétaires le rachat de terrains inexploités afin de mettre en place des baux en faveur d'exploitants ou de porteurs de projets agricoles. Jouant ce rôle d'interface, la CdC a procédé à 12 acquisitions à l'amiable, la SAFER faisant pour sa part valoir un droit de préemption sur 7 parcelles. Au total, 1,6 ha a été acheté. Pour les agriculteurs candidats, des réunions d'attribution sont organisées. La première a eu lieu en février 2015.



Tourisme et mobilité

PLAN GLOBAL DE DÉPLACEMENT

Alternatives à la voiture : ça roule et ça vogue !

Sur l'île, on ne conçoit pas les modes de transport et de déplacement individuellement mais globalement, en complémentarité et toujours en prenant en compte le développement durable, en maîtrisant l'usage de la voiture et en favorisant les modes doux.



Sur un territoire insulaire, la liaison maritime tombe sous le sens. Par délégation de service public (remise en concurrence en 2015), la CdC a confié à Trans Pertuis le soin d'assurer cette liaison Boyardville/La Rochelle-centre en 50 minutes, d'avril à septembre et à Toussaint.

En 2015, la navette, qui jouit d'un excellent indice de satisfaction, a enregistré 35 549 passages pour 330 rotations. Une belle alternative à la voiture pour accéder à Oléron !

Il y en a d'autres, dont le vélo fait partie. Aussi la CdC s'active-t-elle beaucoup à l'entretien et à l'extension du domaine cyclable de l'île. Pour réaliser des itinéraires non inscrits au Plan Vélo 2 et afin de compléter et étendre le réseau, un nouveau marché, voirie et mobilier, a été lancé sur la période 2014-2016 pour les pistes Cotinière-nord (394 478 € pour 1,2 km), Sables-Vignier (113 727 € pour 0,7 km). Des travaux de réhabilitation, reprise de revêtement

et/ou pose de mobilier, ont également été entrepris sur les pistes du marais Papinaud, du Douhet, de la Beaucoursière, de Grésillon au Deu et des Allassins.

Dans son Plan Global de Déplacement, la CdC privilégie les transports en commun et pour cela a créé la navette des plages appelée à devenir « Navette estivale ». Une formule qui roule fort bien. Du 6 juillet au 31 août, 62 316 voyages ont été effectués, soit une hausse de 4,37% par rapport à 2014 et de 34,7% si l'on inclut l'entrée dans le circuit de la nouvelle desserte Nord : une boucle de 39 km qui a enregistré 16 988 voyages.

De nouvelles destinations sont ainsi desservies : St-Georges-centre, Foulerot, Plaisance, le Douhet, La Brée-office de tourisme, Planginot, Prouard, St-Denis (port et parking Fel), Chassiron, Les Huttes, Les Seulières, Chaucre. A cette boucle sont associés 6 nouveaux partenaires hébergeurs bénéficiant d'un arrêt.

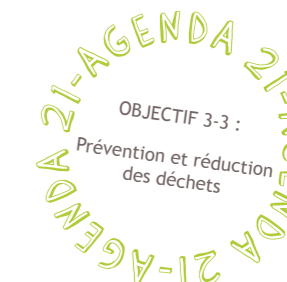
TOURISME

Taxe de séjour, un nouveau produit

Les communes ayant décidé que cette compétence devait aller à l'intercommunalité, la CdC est devenue, au 1^{er} janvier 2015, responsable de l'accueil et de l'information touristiques. Les offices communaux sont regroupés sous l'entité Office du Tourisme de l'île d'Oléron - Bassin de Marennes avec des moyens humains et matériels mutualisés. Une association que finance la CdC pour les actions menées sur son territoire. À ce titre notamment, la collectivité perçoit désormais une taxe de séjour forfaitaire affectée à la promotion touristique dont les tarifs sont unifiés sur l'ensemble de l'île. Le produit s'élève à 871 596 €, l'hôtellerie de plein air représentant 54 % de la taxe collectée.

Et aussi...

- 72 interventions sur les pistes cyclables pour 3 agents mobilisés sur 2021 h de travail et un coût de 36 378 € (presque pour moitié sur la piste de la Rémigeasse à La Cotinière)
- Le réseau Orange permet d'estimer la fréquentation sur l'île. On dénombre 268 200 touristes (français) au mois d'août au plus haut de la fréquentation et 112 200 en avril. 3 914 300 nuitées touristiques ont été comptées d'avril à septembre soit 20% du total du département
- ILEO a compté 149 664 passages pour 346 jours d'ouverture. Une hausse de 1% avec une augmentation significative de la fréquentation en juillet/août à 23 013 passages (+5% par rapport à 2014).
- Cinéma Eldorado : 93 223 entrées soit +3,2% avec 3 597 séances et 367 longs métrages



Collecte & traitement des déchets

OLÉRON ZÉRO DÉCHET

Réduire, valoriser : l'état d'esprit d'une île

Dès 2010, la CdC s'est engagée, à travers son Agenda 21 et son programme local de prévention des déchets, à réduire les déchets d'Oléron (- 13,3% en 5 ans*). Répondant à l'appel à projet Territoire zéro déchet du Ministère de l'Écologie, elle a ainsi poursuivi et renforcé le travail entrepris.

Oléron zéro déchet prévoit 41 actions réparties en 7 grands axes : l'accompagnement des acteurs économiques, la démarche d'écologie industrielle et territoriale, le développement de l'économie du partage et de la fonctionnalité, la sensibilisation à la consommation responsable, la promotion de solutions de réemploi, la mise en œuvre d'actions de prévention des déchets, la recherche de solutions locales de valorisation. Plusieurs actions du programme, dont voici un aperçu, ont déjà été lancées.

La caractérisation des déchets par prélèvements a montré que plus de 50% de notre poubelle peut être évitée par du compostage individuel, un tri plus efficace et un moindre gaspillage alimentaire. Une collecte des métaux à forte valeur ajoutée (cuivre, zinc, alu etc.) a pris effet sur les déchèteries. La recette générée (31 000 € pour 37 tonnes triées) a permis la création d'un emploi.

Une autre manière de recycler (et d'en tirer un profit direct en douzaines d'œufs !) consiste en l'adoption de poules. L'initiative a reçu bien plus que l'écho attendu : 76 foyers ont adopté 2 poules offertes par la CdC le 28 novembre 2015.

Un partenariat avec des étudiants en management de l'environnement de l'Université de la Rochelle a permis de lancer une étude auprès de 34 entreprises de la ZAE La Jarrie à Dolus. L'objectif est de mettre en évidence des synergies entre les matières premières utilisées par les uns et les déchets pro-

duits par les autres, et de créer des filières de gestion mutualisée des déchets inter entreprises. Autant de dispositifs pour faire d'Oléron Zéro Déchet, bien plus qu'un slogan, un état d'esprit et un chiffre à atteindre.

* L'objectif était à -7%



Et aussi...

- 13 466 t d'ordures ménagères collectées en porte-à-porte en 2015 (13 562 t en 2014)
- Les 3 déchèteries ont permis de collecter 16 275 t et d'en valoriser plus de 82%.
- 5 314 bacs jaunes et 1 015 sacs de pré-collecte ont été distribués sur 4 mois aux usagers en résidence secondaire et locations saisonnières
- 827 sacs cabas réutilisables ont été distribués aux propriétaires de parcelles à camper.
- Densification du maillage de l'apport volontaire : installation de 35 colonnes aériennes à papiers de plus.
- En octobre 2015, la fréquence de collecte du tri est redevenue hebdomadaire toute l'année.
- Mise en place d'un système de vidéosurveillance sur la déchèterie de St-Pierre.
- Incitation à la valorisation des déchets à domicile, aux éco-manifestations, à l'éco-exemplarité

RECYCLAGE, MODE D'EMPLOI

Ressorcerie : le réemploi favorise l'emploi

Construite dans le cadre du Programme local de prévention des déchets et ouverte depuis juin 2015, La Ressorcerie, dont l'exploitation a été attribuée pour 6 ans à l'association OCEAN, affiche un bilan encourageant. L'activité est en progression constante : plus de 80 clients/jour, 10 000 depuis l'ouverture et 60 tonnes d'objets que l'on croyait promis à grossir nos poubelles à gaspillage mais qui ont ici été réparés ou détournés et réemployés.

Ce succès écologique et durable est augmenté d'un succès social. 20 personnes travaillent à La Ressorcerie. 6 en CDI et 14 en contrat unique d'insertion, pour un équivalent temps plein de 10 personnes.

Culture, Musées, Patrimoine

MAISON PAYSANNE

La passerelle entre construire hier et aujourd'hui

Fermée depuis 2010, elle est l'objet d'un programme de réhabilitation/construction et d'un dialogue entre architecture traditionnelle et contemporaine. 2015 a été l'année de l'élaboration du parcours muséographique, de la médiation, de la recherche de mécénat.

En nature ou en dons, deux entreprises, elles mêmes innovantes et sensibles à la démarche environnementale, ont répondu à l'appel au mécénat lancé par la CdC pour le financement des travaux qui s'élèveront à 1,13 M€ abondés par la CdC et en aides de la Région, l'État, l'Europe.

Le développement durable étant un projet de territoire pour l'île, ce centre d'interprétation formera un outil de sensibilisation du grand public à une conception écologique de l'habitat, pour s'initier sans passéisme aux savoir-faire d'antan et à la mise en œuvre d'éco-matériaux d'hier et d'aujourd'hui*.

Voir ce que fut la vie rurale et le rapport à l'habitation autrefois, écologique par nécessité, est ici l'argument muséographique, en parfait accord avec l'argument de l'Agenda 21. Car la CdC offrira ici à comprendre que l'on peut en toute modernité construire écologiquement en utilisant pierres de

réemploi, enduits à la chaux, isolants bio-sourcés, peintures naturelles, récupération des eaux de pluie, panneaux photovoltaïques, éclairage LED.

Le message sera transmis au sein de l'espace muséographique contenant vidéos, témoignages sonores, maquettes et dispositifs interactifs. Pour nourrir cela, l'année 2015 a été notamment consacrée au repérage, à la numérisation, à la restauration des collections, au collectage de mémoire locale, à la recherche d'archives publiques et privées, à l'élaboration du cahier des charges des multimédias. Témoins de l'intérêt que les Oléronais portent à leur Maison, qui est aussi celle de tous les visiteurs de l'île : 125 personnes s'y sont pressées à l'occasion des Journées européennes du patrimoine.

* Des chantiers participatifs et formations à l'éco-construction seront organisés



© BL2-architectes

Et aussi...

- Inauguration des travaux de réhabilitation de la gare de La Chevalerie le 24 juin 2015. Halte pour usagers de la piste cyclable et lieu d'expo sur le passé du train à vapeur insulaire et sur les nouvelles mobilités.
- Lors des Journées européennes du patrimoine, collections permanentes et expo temporaire du Musée de l'île d'Oléron ont reçu 621 visiteurs.
- En 2015, le service des publics a accueilli 3 230 personnes (non comptées les visites incluses dans la fréquentation individuelle ou gratuite du musée).
- Le Musée de l'île d'Oléron a totalisé 13 968 entrées, le Port des Salines 19 716. Sur l'ensemble du réseau Oléron, nature et culture : 276 593 visiteurs en 2015
- Le récolement décennal, inventaire des collections du Musée de l'île d'Oléron, s'est achevé fin 2015. Numérisé, chaque objet est à présent associé à une fiche informatisée. La totalité des fiches sera bientôt consultable sur www.alienor.org.

EXPO

La Cotinière, le port de Pierre...

Retrouver le port de La Cotinière tel qu'il fut et telle qu'y fut la vie de 1820 à 1850, telle est l'histoire que déroulait l'exposition programmée en 2015 par la régie Musées et Patrimoine de la CdC. Cela à travers la vie du marin Pierre Blanchard, né là en 1881 et qui embarque comme mousse sur le « Jeune Marcel ». Et bien sûr à travers de nombreux documents, textes, photographies, objets montrant l'évolution d'un simple abri naturel (et en cela de la lutte acharnée contre les éléments) devenu un haut lieu de pêche et de la criée. 3 mallettes pédagogiques (en fait, d'authentiques caissettes à sardines!) ont complété le propos de l'exposition.

Développement durable, environnement

ESPACES NATURELS

Un regard attentif sur la faune et la flore

Forte d'une équipe de techniciens spécialement créée dans ce but, la Communauté de communes développe une politique de gestion des espaces naturels cohérente avec son Agenda 21.

Cela va de l'entretien de parcelles dispersées sur diverses communes (débroussaillage), à l'implantation du Liparis de Loësel (une belle orchidée menacée) et au ramassage de macro-déchets à l'aide d'ânes sur les dunes grises, jusqu'à l'aménagement de la pointe de Prouard à St-Denis. Ici, depuis l'installation de la digue, un nouveau milieu naturel s'est formé en direction de la plage. Avec lui on a vu pousser des plantes pionnières. Elles fixent le sable et attirent des oiseaux. Parmi eux le très remarquable gravelot à collier interrompu qui a élu domicile sur le site pour le tiers de ses effectifs en Cha-

rente-maritime. Afin de protéger l'oiseau et le site tout en permettant aux promeneurs d'en offrir la vue, à la demande de La Brée et St-Denis, les agents des espaces naturels de la CdC ont ceint le tout de 200 mètres de ganivelles. Toujours pour protéger la biodiversité du lieu, trois accès à la plage ont été supprimés, deux maintenus et des panneaux d'information ont été élevés sur une plate-forme d'observation. Ces équipements (13 679 € dont 20% pour la CdC) furent inaugurés le 21 mai 2015.

La poursuite de l'arrachage d'herbe de la Pampa (et le test de lutte par pâturage asin) a aussi été au nombre des travaux réalisés. Le service assure également un travail de conseil et assistance technique (sur la déprise du marais d'Ors, par exemple) ainsi qu'un suivi faunistique et floristique des sites à la demande des propriétaires comme des gestionnaires et partenaires.



AGENDA 21

Le rideau se lève sur l'acte 2

Par délibération du conseil communautaire, Oléron est entrée dans l'acte 2 de son Agenda 21 le 1^{er} juillet 2015. Un peu comme au théâtre, l'acte 2 est la continuité du récit débuté en 2008. Il nous dit combien la collectivité est consciente des enjeux du développement durable et à quel point il est important de poursuivre dans les réponses à apporter, localement, à la lutte contre le changement climatique, à la préservation de la biodiversité, à la consommation responsable. Dans le même état d'esprit de durabilité et d'écologie politique, il est aussi question de cohésion sociale, de solidarités entre les territoires et les générations, d'épanouissement de tous les êtres humains.

Ce sont tous ces grands axes que l'on retrouve dans ce vote. Ils forment la feuille de route pour les années à venir que la Communauté de communes déclinerait en 53 actions.

PUBLICATION

Tous les champignons de l'île dans un livre

La CdC s'est fixée une mission éditoriale dans la ligne de sa politique de préservation/valorisation de son patrimoine naturel. Comme on préserve mieux ce que l'on connaît bien, il s'agit dans ces publications d'observer la faune et la flore. Les champignons aussi. Ils sont le sujet de ce premier livre de la collection « Oléron, mon île nature » intitulé « Champignons de l'île d'Oléron au fil des saisons ». Guy Dupuy, oléronnais et mycologue averti en est l'auteur accompagné dans sa balade par Jacques Guinberteau, mycologue-photographe, ingénieur à l'Inra. C'est déjà un best-seller sur l'île : 848 ouvrages vendus entre sa sortie le 23 septembre et le 31 décembre 2015. Avant de filer dans les bois, passez en librairie !



Habitat, santé, social

AMÉLIORATION DE L'HABITAT PRIVÉ

Toute l'énergie d'ENERG'IO pour consommer moins

Au mois de juin 2015, la Communauté de communes a mis en place sa plate-forme territoriale de la rénovation énergétique (PTRE), ici nommée ENERG'IO. Un dispositif visant l'habitat privé.

Dès ses premiers mois d'activité, ENERG'IO a mobilisé les différents acteurs (élus, partenaires institutionnels, banques, fournisseurs d'énergie, agents immobiliers) et les a fédérés autour du projet commun de réduction de la consommation en énergie et de dégazement de gaz à effet de serre.

Pour les élus locaux, un atelier sur le thème du solaire dans la maison ; avec les partenaires bancaires, une réunion de travail et des échanges qui doivent se conclure par la signature d'une convention ; avec les partenaires sociaux, une réunion sur l'habitat indigne et la précarité énergétique ; en direction des agences immobilières, une présentation des actions impulsées par la CdC dans le cadre de son Programme Local de l'Habitat et des services qu'elle propose à travers ENERG'IO. Trois agences étaient présentes le 8 octobre pour entendre le message à faire passer : ce dispositif d'accompagnement

à la rénovation énergétique des logements va du conseil à l'aide financière (jusqu'à 5000 euros). Il est ouvert sur l'île à tous les propriétaires de logement individuel de plus de 15 ans. ENERG'IO mobilise également son énergie dans la labellisation RGE (Reconnu Garant de l'Environnement) des entreprises oléronaises de la filière. Grâce au levier du dispositif, et en 6 mois seulement d'information et de formations, les entreprises signalées par le label étaient 3 fois plus nombreuses qu'en 2014. Fin 2015, elles étaient 24 à porter les lettres RGE.

LOGEMENT DES JEUNES

Vers l'autonomie

C'est au Comité Local pour le Logement et l'Autonomie des Jeunes (CLLAJ) que la CdC a délégué depuis 2012 ce service qui reçoit pour cela une subvention de 40 000 €. L'association dispose d'un parc de 4 logements temporaires et 5 en location/colocation. Plus de 80% des jeunes en hébergement CLLAJ ont accédé par la suite à un logement autonome. 451 personnes ont été accueillies en 2015, dont 204 stagiaires, lycéens du CEPMO, saisonniers. Des travailleurs, parmi lesquels certains s'installent ensuite durablement sur l'île. 200 personnes ont accédé au logement autonome grâce au CLLAJ et 62 ont été maintenues dans un logement de droit commun malgré leur situation précaire.

CONTRAT LOCAL DE SANTÉ

La coordinatrice est à l'œuvre

Pour faciliter l'accès de tous, les plus démunis notamment, à la prévention des addictions et aux soins, la CdC a signé le 24 février 2015 un Contrat Local de Santé (CLS) avec l'Agence Régionale de Santé (ARS) et la Préfecture. Cela a permis le recrutement d'une coordinatrice du CLS. Aux côtés des acteurs locaux, elle met en œuvre les actions d'accès aux soins, de prévention des conduites addictives et du suicide (comprendre, identifier, intervenir, orienter), de maintien à domicile des personnes âgées et handicapées, d'aide à l'accès des jeunes aux informations liées à la sexualité et aux soins gynécologiques.

Et aussi...

- Maintien à domicile des personnes âgées et handicapées : en 2015, 13 ménages ont été aidés, techniquement et financièrement dans le projet d'adaptation de leur logement.
- 3 ménages ont été soutenus dans le cadre de la lutte contre l'habitat dégradé
- 184 personnes des gens du voyage ont été accueillies sur l'aire de St-Pierre et 175 sur l'aire de Dolus gérées par la CdC en délégation.
- En 2015, la Maison médicale de garde renforcée a reçu 2 754 patients

• • •



Enfance-jeunesse

CHANTIERS-LOISIRS

Ouverture et échanges pour les 11-16 ans

Donner un peu de temps pour l'intérêt collectif tout en profitant d'activités de loisirs sur le territoire insulaire, voilà posé le principe des chantiers jeunes. Six projets ont été activés en 2015.

Cela donne à voir des réalisations remarquables comme la fresque du mur du stade de rugby exécutée avec l'artiste Jokolor en juillet et dans une relation de jumelage avec le centre socio-culturel de Vouillé (86). Laquelle a donné lieu à un « match retour » et un projet des jeunes Oléronais à Vouillé. L'idée étant, ici comme là-bas, d'embellir un lieu de passage piéton, vélo et auto. Essai transformé !

Dans tous les cas, le Service Enfance-jeunesse a cette année voulu privilégier des projets portant sur le lien social, la citoyenneté, le respect de l'environnement. Six « chantiers » ont ainsi été menés, répondant à des objectifs de rencontre intergéné-

rationnelle, de sensibilisation à la sécurité routière, d'échanges avec d'autres jeunes.

65 ados dans la tranche 11-16 ans, ciblée par ces chantiers-loisirs, ont participé à ces divers projets mobilisant un budget de 6 416 €. Avec l'objectif atteint de s'ouvrir à une autre structure (ce fut le cas avec le centre social dans la commune de Vouillé du 19 au 23 octobre), et en conformité avec l'esprit du Plan Éducatif Local, le service va en quelque sorte élargir cette ouverture en 2016. Cette fois le projet sera d'échanger avec l'Allemagne sur une thématique d'actualité : les nouveaux médias.



CRÈCHE

Des repas et des couches

L'ensemble des crèches de l'île (exception faite de St-Georges en attente de rénovation du bâtiment en 2016) a mis en place la fourniture des couches et des repas aux enfants. Concernant ces derniers, priorité est donnée aux produits bio et frais. Servir des repas a aussi supposé un effort de formation des agents sur les questions d'hygiène et du Programme Nationale Nutrition Santé. En charge de la gestion/coordination des Établissements d'Accueil du Jeune Enfant et conformément aux exigences de la CAF, la CdC a procédé en 2015 à la mise en œuvre de la fourniture des couches dans les crèches. Le système est désormais bien rodé avec un seul fournisseur, des facilités de livraison et un agent chargé de veiller à la consommation et au réapprovisionnement.

Et aussi...

- Pour la 4^e année, le festival Cut Back/ciné-jeune 12-25 ans, co-organisé par la CdC et MO TV, a valorisé la création des réalisateurs juniors. 24 films étaient en compétition, le jury étant composé de 250 votants de St-Denis, St-Pierre, et Bourcefranc
- Le BIJ a été labellisé PAVA. Le Point d'Appui Vie Associative est un lieu d'accueil pour les porteurs de projets associatifs, d'accompagnement individualisé des structures et de ressources techniques et pédagogiques.
- Séjours ski-snow pour les 7-11 ans et les 12-16 ans, avec découverte du domaine montagnard des Pyrénées et activités glisse. Près de 100 jeunes concernés.
- Pass Musik reconduit. Fonction du quotient familial, il permet de recevoir jusqu'à 200 € d'aide pour les activités de l'École de musique et de l'association Hippocampe. Cela a concerné 50 enfants en 2015.

• • •

BIJ

Labellisé pour bouger en Europe

En 2015 le BIJ (bureau information jeunesse), collecteur et diffuseur d'informations, a accueilli 520 jeunes principalement pour des démarches liées à l'emploi, des demandes d'orientation, des séjours à l'étranger. Le bureau a également abrité de manière régulière des réunions, rencontres et formations. Dans le même temps la Mission Locale a reçu 240 jeunes et 2 groupes en Garantie jeunes tandis que le CLLAJ a accompagné 451 personnes. Le Point Relais Santé a quant à lui diffusé de l'information et de la documentation sur les MST et leur dépistage, les drogues, l'alimentation et la nutrition. Enfin, le BIJ s'est mobilisé, au cours de cette année, dans un partenariat Eurodesk visant à accompagner le désir de mobilité internationale des jeunes dans les pays européens. Le bureau d'Oléron a ainsi été labellisé Relais en région.

Économies d'échelle et efficacité

Le bon fonctionnement de la CdC repose sur la compétence de ses personnels, donc sur la formation, mais aussi sur la mutualisation de ces compétences et sur le dialogue entre les agents et l'autorité territoriale.

2015 a été l'année de la poursuite de la professionnalisation des ressources humaines et du recrutement/titularisation qui correspond aux engagements de la CdC dans sa politique de développement durable et de service à la population. Au 31 décembre, l'effectif était passé de 97 à 105 agents.

Un effectif dont la collectivité prend soin. Cela en s'inscrivant dans une démarche de prévention des risques professionnels dans les services de la CdC comme dans ceux de chacune des 8 communes. Soit 650 « territoriaux » dont la situation de travail est analysée par un technicien. À sa suite, sont mises en

place des actions de correction (ergonomie, équipements de protection, outils mieux sécurisés...) et de formation visant à réduire les risques, la pénibilité, les accidents.

Autre avancée notable en 2015 : des instances paritaires en pleine structuration. Au cours de 9 réunions du comité technique et de 3 réunions du comité hygiène sécurité (CHSCT) les délégués du personnel ont pu dialoguer avec les élus sur le recrutement, l'organigramme, le temps de travail, le règlement intérieur, le plan de formation, le droit syndical, le compte épargne temps.

La mutualisation a également été au cœur des ressources humaines tout au long de l'année. Par la loi de 2010, obligation a été faite aux collectivités de réfléchir à la meilleure répartition des compétences et à une optimisation des services entre CdC et communes, et des communes entre elles. La CdC s'est adjoint l'aide d'un consultant pour organiser des rencontres avec élus et techniciens des 8 communes afin de dresser un état des compétences et effectifs, des bâtiments et matériels. Cette évaluation a mis en lumière que les communes et la communauté n'avaient pas attendu la loi pour engager des mutualisations. Pour preuve, celle, récente (janvier 2015), de la compétence tourisme, et avant cela des services urbanisme, enfance-jeunesse, environnement, développement économique, ou entretien des bâtiments. De nouveaux chantiers sont en cours. La CdC a pour cela acté la trame d'un schéma de mutualisation afin d'étudier, dans d'autres secteurs (communication, affaires juridiques, instruction des droits des sols, TAP, eau assainissement...), des degrés de mutualisation, toujours dans un esprit d'économies d'échelle et d'efficacité.



SUBVENTIONS AUX ASSOCIATIONS

Activités socio-culturelles insulaires

La Communauté de communes soutient une quarantaine d'associations qui participent de la vie sociale et culturelle de l'île. Elle leur a versé 270 000 € en 2015

1 2 3 éveil, ADIL, AIDES, ATELEC (Atelier Lire Écrire Compter), CAVIP, CCLSO Chemin de mémoire 1940-1945, Association Marne-Yeuse, CETO Plongée, CLIC Oléron, CLLAJ, Conte en Oléron, Défi des ports de pêche, Dinoleron, EMIO, Espoir 17 - La Maison de Pierre, Fédération Française de randonnée, Fête des chants de marins d'IO, GAB 17, Hippocampe musique, Ile handi, jeunes sapeurs pompiers section Marennes Oléron, La citadelle des livres, La Muse Dune, Le Lien - Parents d'élèves du collège Aliénor d'Aquitaine, Les Amis du musée de l'île d'Oléron, Les Déjhouqués, L'oignon le Saint-Turjan, Fête du mimosa, Mission locale, Mots en fête, Musique au Pays Pierre Loti, O.C.E.A.N. (colis alimentaire et atelier mobilité, Oléron natation, Oléron sport nature, Philharmonique Oléronaise, Réseau d'Aide des Enfants en Difficulté, R.I.O. Chassiron FM, Roule ma frite, Sauvegarde des écluses à poissons de l'île d'Oléron, SMUR service estival, Société des régates, Synergie 17 - Le Tremplin 17

Bilan financier

Dégradation de l'autofinancement mais des ressources nouvelles pour investir.

Au 31/12/2015, la CdC a enregistré un résultat global (fonctionnement + investissement) à + 2 842 352 € contre 2 274 573 € en 2014. L'observation plus fine des résultats indique une dégradation de la capacité d'autofinancement de la collectivité. L'intercommunalité bénéficie toutefois de ressources « exceptionnelles de l'Etat » pour investir dans le domaine du développement des énergies renouvelables.

Fonctionnement : Face à la baisse de la DGF, recherche de nouveau financements et optimisation des dépenses. La fiscalité représente la 1^{ère} source de revenu de la CdC avec 10,1 M€ (9,7 en 2014) soit 60 % des recettes. Sur cette fiscalité, la CdC reverse 3,5 M€ à l'Etat au titre du fonds national de garantie des ressources.

Les dotations de l'Etat sont en forte baisse : 2,89 M€ en 2014, puis 2,485 M€ en 2015 (-14%) et 2,156 M€ en 2016 (-13%). La CdC est 2 fois plus impactée par ces baisses que les communes de l'île d'Oléron. Pour préserver les équilibres, les taux d'imposition des ménages ont évolué en 2015 à + 2% après 9 ans de stabilité et + 1,78 % pour la fiscalité des entreprises.

Les charges de personnel sont stables et représentent 16 % du budget. Les recrutements sont en priorité effectués sur des projets subventionnés ou générateurs de recettes (Territoire Energie POSitive, taxe de séjour, CLS contrat local de santé, agent préventeur).

Les dépenses en faveur de l'enfance et la jeunesse représentent 2,4M€ du budget de fonctionnement et 35 % des charges de personnel. La CDC assume beaucoup de dépenses contraintes ou obligatoires 23 % du budget de fonctionnement (3,8 M€) : participations au SDIS (incendie et surveillance des plages) au Département (lutte contre les moustiques...), Pays MO, financement du tourisme ou des associations gérant des crèches par exemple.

Au 1^{er} janvier 2015, la cdc a intégré la compétence tourisme. La taxe de séjour désormais forfaitaire, est perçue par l'intercommunalité soit 871 596 €. Elle ne permet pas de couvrir les dépenses de cette compétence soit 993 302 € dont 960 000 € attribués à l'office de Tourisme Marennes-Oléron.

En 2015 la CdC a développé la plateforme d'amélioration de l'habitat privé 20 000 € (54 % aidé par la Région),

ouvert la Maison des Entreprises à St Georges et développé pleinement le service des espaces naturels : 240 000 € financés à 50 % par le CD17 et l'Etat pour l'animation Natura 2000.

A la demande du Président, un important travail d'évaluation des activités et des actions est mené pour optimiser les dépenses et aller à la « chasse » aux subventions auprès de l'Europe, Etat, Région... dans un contexte de rareté de l'argent public.

Investissements : l'année 2015 est marquée par la fin de chantiers importants. Les dépenses pour maîtriser l'énergie et aider aux déplacements propres devraient se développer avec les financements obtenus de l'Etat.

Les investissements hors emprunts représentent 2,9 M€ dont 1,3 M€ pour la construction et la rénovation des pistes, 273 000 € pour l'habitat (bailleurs publics et aides à la rénovation), 211 000 € pour la reconstruction de salle de l'Arsenal du Château, 90 000 € pour la salle de l'Escal à St-Denis.

PAPI : la CdC réalise des études avec l'UNIMA sur les marais (135 000 €) et accompagne le Département dans les phases de travaux aux côtés des communes. Ces derniers sont programmés sur 2016 et 2017.

La CdC obtient 1,8 M€ de l'Etat pour les projets TEPCV (territoire à énergie positive pour la croissance verte). Ces financements devraient être mobilisés pour la mobilité (pistes cyclables notamment) et les bâtiments à compter de 2016.

L'encours de la dette s'établit au 31/12/2015 à 8,9 M€ soit -530 000 €. La capacité à rembourser la dette reste bonne avec un ratio « encours de dette/épargne brute » stable à 3,6.

Résultat de la section d'investissement + 1 491 478 € au 31/12/2015 (+ 1 539 900 € en 2014).

RÉGIE OLÉRON DÉCHETS

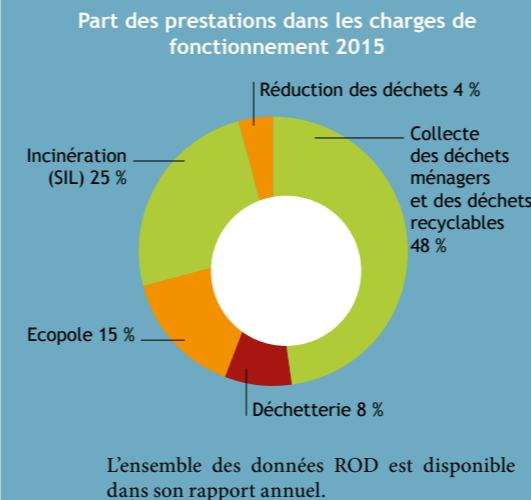
Bilan financier

Le résultat 2015 de la régie déchets est de +1 771 975 €, dont +1 750 685 € pour la partie fonctionnement (+1730 241 € en 2014) et + 21 290 € pour la partie investissement.

La collecte des déchets soit 16 600 T (chiffre stable) et le traitement des déchets recyclables représentent 48% des dépenses. Le coût de l'incinération de nos déchets, partagé avec la Communauté de communes du bassin de Marennes, représente 1,9 M€ en 2015 soit 25 % des charges de la Régie.

La Ressourcerie est mise en service au mois de mai 2015. L'association OCEAN titulaire du contrat de Délégation de Service Public est chargée de son exploitation pour 6 ans. Cet équipement est financé à 53 % par l'Etat, l'Ademe et la Région.

Les investissements de 1,45 Million € concernent la fin de la construction de la Ressourcerie (1M€) et le renouvellement d'engins sur le site de l'Ecopole.



Répartition des Charges Réelles de Fonctionnement (Hors amortissements et reversement de fiscalité)

	2014	2015
Jeunesse Education	28,0 %	22,9 %
Administration Générale et S. Technique	12,7 %	11,6 %
Participations (Pays, SDIS...)	14,7 %	11,1 %
Tourisme	0,2 %	11,0 %
Littoral - Défense Cote	10,3 %	9,3 %
Déplacements (pistes, navettes estivales)	6,9 %	8,0 %
Sport Culture Patrimoine	7,9 %	7,6 %
Habitat Santé Urbanisme	5,5 %	5,1 %
Charges Financières	4,1 %	3,3 %
Gestion espaces naturels	3,0 %	3,2 %
Animation et Monde Associatif	3,0 %	2,3 %
Dot. compens. versées aux Communes	1,2 %	2,3 %
Développement Eco et Commercial	2,5 %	2,2 %

2015 en images



2015 en images de haut en bas et de gauche à droite : Acte 2 de l'agenda 21 : l'avis des agents • Rassemblement républicain du 13 janvier • Exposition Le Port de la Cotinière • Études du trait de côte par drone • Les journées agricoles • Soirée Slam et Francophonie • Réception à l'Élysée pour TEPCV • Aménagement de la pointe de Prouard • Visite de l'entreprise ostréicole Charrier • Ouverture de la piste cyclable Nord de la Cotinière • Réhabilitation de la gare de la Chevalerie • Ouverture de la ressourcerie • Ouverture de la Maison des Entreprises • Réalisation de la fresque murale du stade de rugby à Dolus • Diffusion du livre sur les champignons d'Oléron • Journées Européennes du patrimoine • Cut-Back 2015 • Salon de la gastronomie de La Rochelle • Participation à la COP21